

# Manuale di servizio per Dell™ Vostro™ 3500

[Operazioni con il computer](#)

[Specifiche](#)


[Rimozione e riposizionamento dei componenti](#)


[Installazione del sistema](#)


[Diagnostica](#)

---

## Messaggi di N.B., Attenzione e Avvertenza

 **N.B.:** indica informazioni importanti che contribuiscono a migliorare l'utilizzo del computer.

 **ATTENZIONE:** un messaggio di **ATTENZIONE** indica la possibilità che si verifichi un danno all'hardware o una perdita di dati se non vengono seguite le istruzioni.

 **AVVERTENZA:** un messaggio di **AVVERTENZA** indica un potenziale rischio di danni materiali, lesioni personali o morte.

Se il computer acquistato è un Dell™ n Series, qualsiasi riferimento fatto in questo documento al sistema operativo Microsoft® Windows® non è applicabile.

---

Le informazioni contenute nel presente documento sono soggette a modifiche senza preavviso.  
© 2010 Dell Inc. Tutti i diritti riservati.

È severamente vietata la riproduzione di questo materiale, con qualsiasi strumento, senza l'autorizzazione scritta di Dell Inc.

Marchi commerciali utilizzati in questo documento: *Dell*, il logo *DELL* logo, e *Vostro* sono marchi di Dell Inc.; *Intel* e *Core* sono marchi o marchi registrati di Intel Corporation; *Microsoft*, *Windows*, *Windows Vista* e il pulsante *Start* di *Windows Vista* sono marchi commerciali o marchi registrati di Microsoft Corporation negli Stati Uniti e/o in altri Paesi; *Bluetooth* è un marchio registrato di Bluetooth SIG, Inc.

Altri marchi e nomi commerciali possono essere utilizzati in questo documento sia in riferimento alle aziende che rivendicano il marchio e i nomi che ai prodotti stessi. Dell Inc. nega qualsiasi partecipazione di proprietà relativa a marchi e nomi commerciali diversi da quelli di sua proprietà.

Febbraio 2010 Rev. A00

[Torna alla pagina Sommario](#)

## Scheda audio

Manuale di servizio per Dell™ Vostro™ 3500

**AVVERTENZA:** prima di effettuare interventi sui componenti interni, leggere le informazioni sulla sicurezza fornite assieme al computer. Per ulteriori informazioni sulle protezioni ottimali, consultare la pagina iniziale Regulatory Compliance (Conformità alle normative) all'indirizzo [www.dell.com/regulatory\\_compliance](http://www.dell.com/regulatory_compliance).

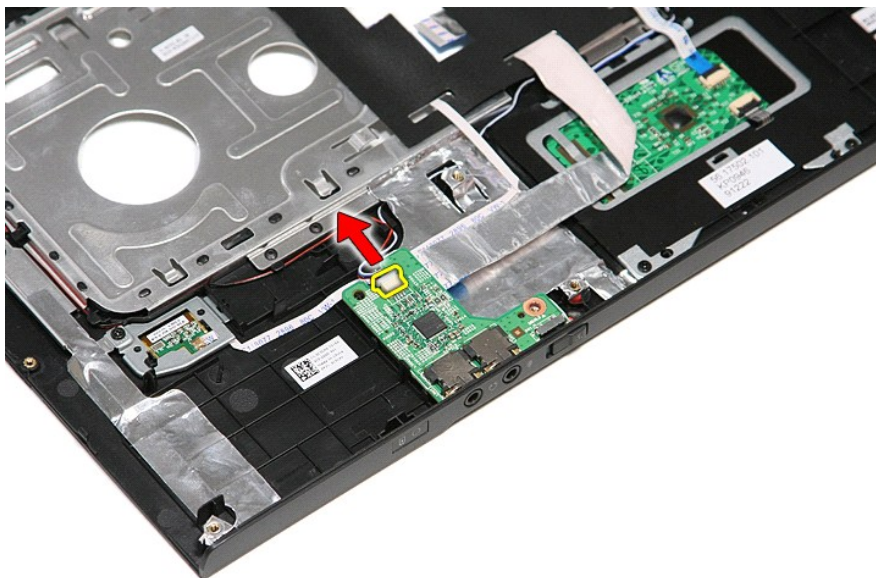
### Rimozione della scheda audio



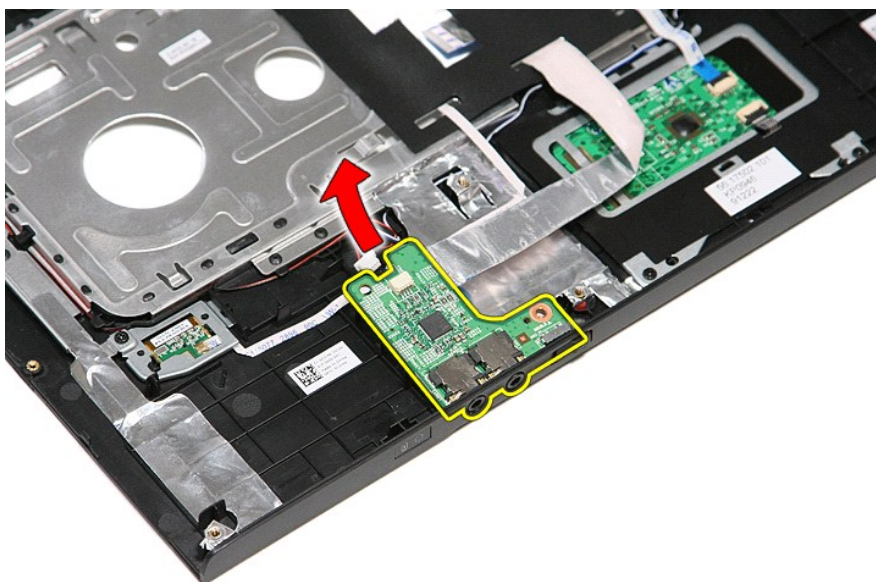
1. Seguire le procedure descritte in [Interventi preliminari sul computer](#).
2. Rimuovere la [batteria](#).
3. Rimuovere il [coperchio della base](#).
4. Rimuovere il [gruppo del disco rigido](#).
5. Rimuovere l'[unità ottica](#).
6. Rimuovere la [tastiera](#).
7. Rimuovere il [supporto per i polsi](#).
8. Rimuovere la vite che fissa la scheda audio al supporto per i polsi.



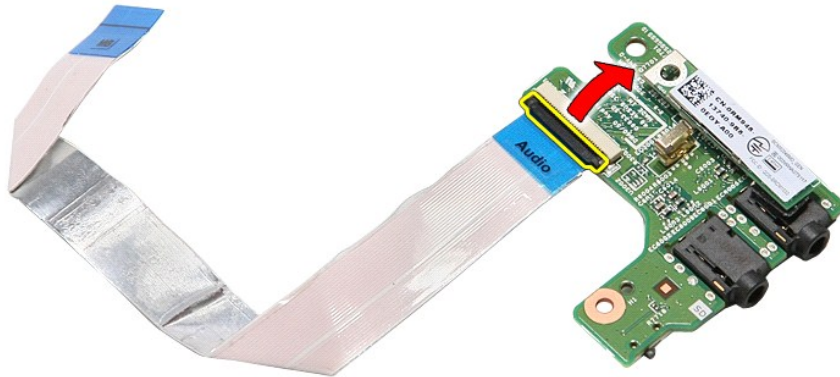
9. Scollegare il cavo dell'altoparlante dal relativo connettore sulla scheda audio.



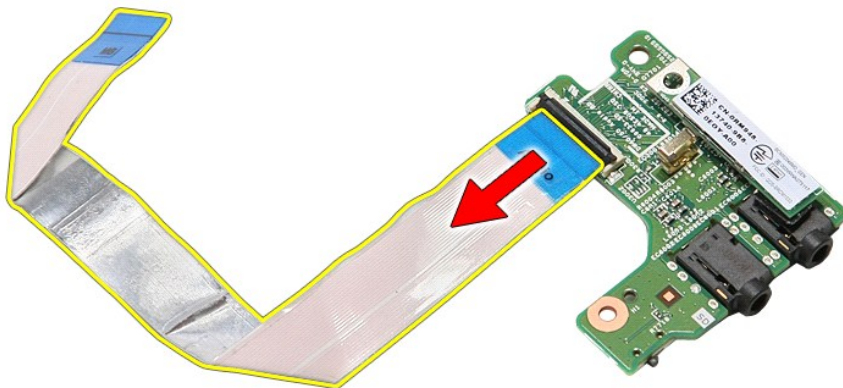
10. Sollevare la scheda audio e rimuoverla dal computer.



11. Aprire il fermaglio che fissa il cavo della scheda audio alla scheda stessa.



12. Scollegare il cavo dati della scheda audio dal relativo connettore sulla scheda stessa.



## Riposizionamento della scheda audio

Per riposizionare la scheda audio, eseguire i passaggi sopra riportati nell'ordine inverso.

---

[Torna alla pagina Sommario](#)

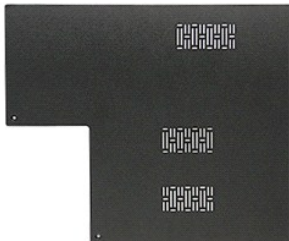
[Torna alla pagina Sommario](#)

## Coperchio della base

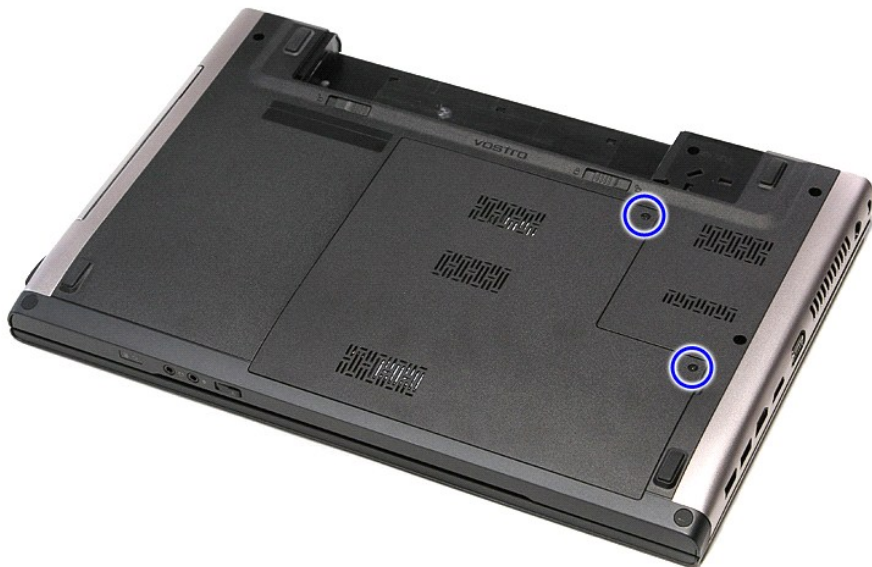
Manuale di servizio per Dell™ Vostro™ 3500

**AVVERTENZA:** prima di effettuare interventi sui componenti interni, leggere le informazioni sulla sicurezza fornite assieme al computer. Per ulteriori informazioni sulle protezioni ottimali, consultare la pagina iniziale Regulatory Compliance (Conformità alle normative) all'indirizzo [www.dell.com/regulatory\\_compliance](http://www.dell.com/regulatory_compliance).

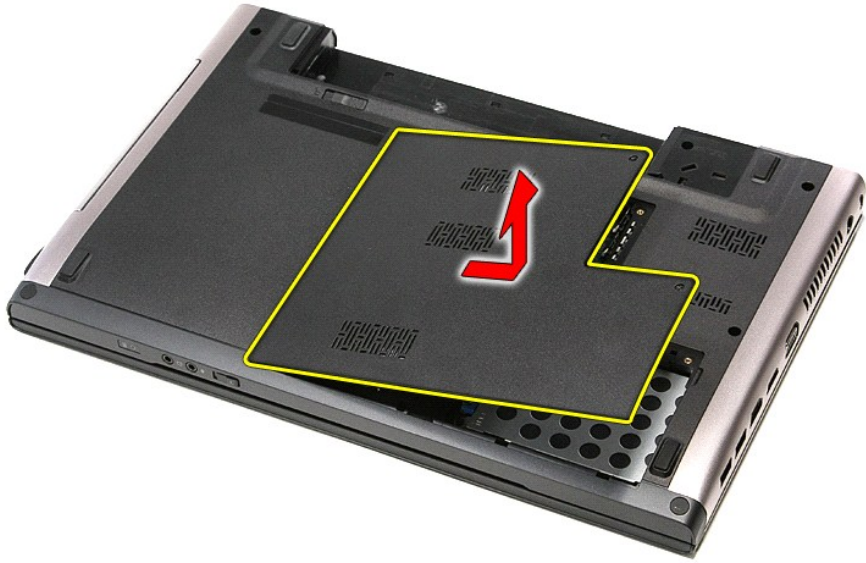
### Rimozione del coperchio della base



1. Seguire le procedure descritte in [Interventi preliminari sul computer](#).
2. Rimuovere la [batteria](#).
3. Rimuovere le viti che fissano il coperchio della base al computer.



4. Sollevare e rimuovere il coperchio della base del computer.



## Riposizionamento del coperchio della base

Per riposizionare il coperchio della base, eseguire eseguire i passaggi sopra riportati nell'ordine inverso.

---

[Torna alla pagina Sommario](#)

[Torna alla pagina Sommario](#)

## Batteria

Manuale di servizio per Dell™ Vostro™ 3500

**AVVERTENZA:** prima di effettuare interventi sui componenti interni, leggere le informazioni sulla sicurezza fornite assieme al computer. Per ulteriori informazioni sulle protezioni ottimali, consultare la pagina iniziale Regulatory Compliance (Conformità alle normative) all'indirizzo [www.dell.com/regulatory\\_compliance](http://www.dell.com/regulatory_compliance).

---

### Rimozione della batteria

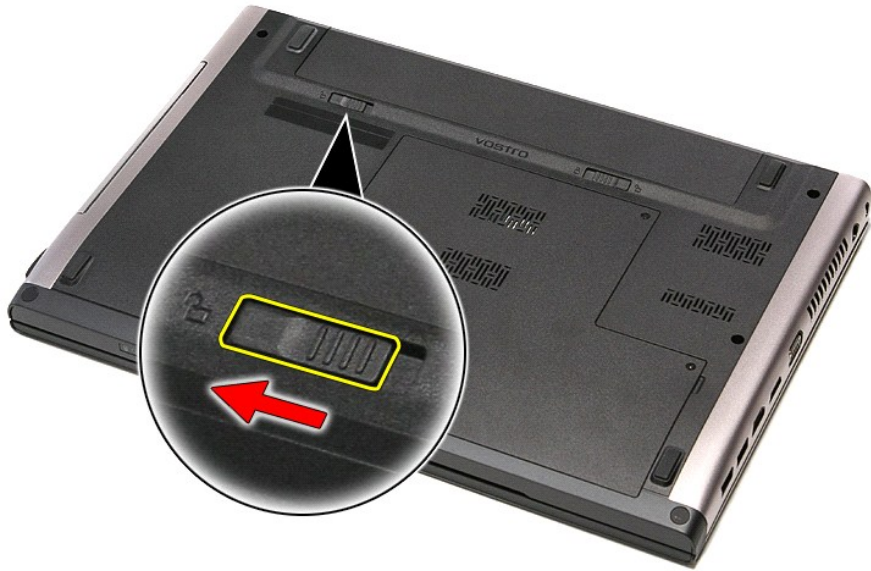


**N.B.:** per visualizzare le illustrazioni riportate di seguito potrebbe essere necessario installare Adobe® Flash® Player dal sito [Adobe.com](http://Adobe.com).

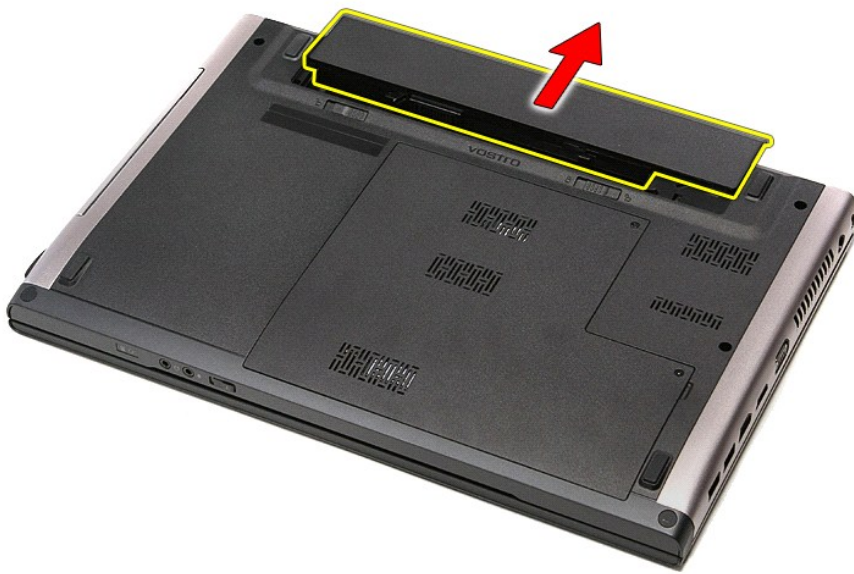
1. Seguire le procedure descritte in [Interventi preliminari sul computer](#).
2. Capovolgere il computer.
3. Far scorrere la chiusura a scatto della batteria verso la posizione di sblocco.



4. Far scorrere l'altra chiusura a scatto della batteria verso la posizione di sblocco.



5. Far scorrere la batteria ed estrarla dal computer.



## Riposizionamento della batteria

Per riposizionare la batteria, eseguire i passaggi sopra riportati nell'ordine inverso.

---

[Torna alla pagina Sommario](#)



[Torna alla pagina Sommario](#)

## Installazione del sistema

Manuale di servizio per Dell™ Vostro™ 3500


- [Panoramica](#)
- [Accesso all'Installazione del sistema](#)
- [Schermate dell'Installazione del sistema](#)
- [Opzioni dell'Installazione del sistema](#)

### Panoramica

Utilizzare l'Installazione del sistema per effettuare le seguenti operazioni:


1. modificare le informazioni di configurazione del sistema dopo aver aggiunto, modificato o rimosso un componente hardware nel computer;
1. per impostare o modificare un'opzione selezionabile dall'utente, ad esempio la password dell'utente;
1. per verificare la quantità corrente di memoria o impostare il tipo di disco rigido installato.

Prima di utilizzare l'Installazione del sistema, si consiglia di annotarne le impostazioni correnti per riferimento futuro.

 **ATTENZIONE:** la modifica di queste impostazioni è riservata solo agli utenti esperti. Alcune modifiche possono compromettere il corretto funzionamento del computer.

### Accesso all'Installazione del sistema

1. Accendere il computer (o riavviare il sistema).
2. Quando viene visualizzato il logo blu DELL™, attendere che venga chiesto di premere F2.
3. Quando viene visualizzata la richiesta di F2, premere immediatamente .

 **N.B.:** mediante il tasto F2 viene inizializzata la tastiera. La richiesta può apparire molto velocemente: è necessario quindi prestare attenzione e premere F2 immediatamente. Se si preme <F2> prima che sia richiesto, l'operazione non verrà eseguita.

4. Se si attende troppo a lungo e viene visualizzato il logo del sistema operativo, attendere la visualizzazione del desktop di Microsoft® Windows®. Quindi spegnere il computer e riprovare.

### Schermate dell'Installazione del sistema

<b>Menu:</b> viene visualizzato nella parte superiore della finestra dell'Installazione del sistema. Questo campo fornisce un menu per accedere alle opzioni di Installazione del sistema. Premere i tasti < FRECCIA SINISTRA > e < FRECCIA DESTRA > per spostarsi. Quando è evidenziata una delle opzioni di <b>Menu</b> , l' <b>Options List</b> (Elenco opzioni) elenca le opzioni che definiscono l'hardware installato nel computer.		
<b>Options list (Elenco opzioni):</b> viene visualizzato sul lato sinistro della finestra del Programma di configurazione del sistema. Il campo elenca le funzionalità che definiscono la configurazione del computer, tra cui quelle per l'hardware installato, il risparmio energetico e le funzionalità di protezione.  Per scorrere l'elenco verso l'alto e verso il basso, premere i tasti di direzione SU e GIÙ. Quando si evidenzia un'opzione, <b>Options Field</b> (Campo opzioni) visualizza le impostazioni delle opzioni correnti e disponibili.	<b>Options Field (Campo opzioni):</b> viene visualizzato sul lato destro di <b>Options List</b> (Elenco opzioni) e contiene le informazioni su ciascuna opzione elencata in <b>Options List</b> (Elenco opzioni). In questo campo è possibile visualizzare informazioni sul proprio computer e apportare modifiche alle impostazioni correnti.  Premere <Invio> per eseguire le modifiche alle impostazioni correnti. Premere <ESC> per tornare a <b>Options List</b> (Elenco opzioni).  <b>N.B.:</b> non tutte le impostazioni elencate in <b>Options Field</b> (Campo opzioni) sono modificabili.	<b>Help (Guida):</b> viene visualizzata sul lato destro della finestra del Programma di configurazione del sistema e contiene le informazioni della guida relative all'opzione selezionata in <b>Options List</b> (Elenco opzioni).
<b>Key Functions (Funzioni dei tasti):</b> viene visualizzato sotto il campo <b>Options Field</b> (Campo opzioni) ed elenca i tasti e le relative funzioni nel campo attivo del Programma di configurazione del sistema.		

Utilizzare i tasti indicati di seguito per spostarsi nelle schermate dell'Installazione del sistema:

Combinazione di tasti	Azione
< F2 >	Visualizza le informazioni relative a ogni elemento selezionato nell'Installazione del sistema.
< Esc >	Consente l'uscita dalla vista attuale, o il passaggio alla pagina di <b>Uscita</b> nell'Installazione del sistema.
Tasto di direzione < SU > o < GIÙ >	Consente di selezionare un elemento da visualizzare.
Tasto di direzione < SU > o < GIÙ >	Consente di selezionare un menu da visualizzare.
- o +	Consente di cambiare il valore dell'elemento esistente.
< Enter >	Consente di selezionare il sottomenu o eseguire un comando.
< F9 >	Consente di caricare impostazioni predefinite.

< F10 >	Consente di salvare le impostazioni attuali ed uscire dall'installazione del sistema.
---------	---

## Opzioni dell'Installazione del sistema

### Main (Principale)

La scheda Main (Principale) elenca le funzioni primarie dell'hardware del computer. La tabella riportata di seguito definisce le funzioni di ciascuna opzione.

Main (Principale)	
Sistema	Visualizza il numero del modello del computer.
Nome versione del BIOS Dell	Visualizza la versione del BIOS.
Data di sistema	Reimposta la data del calendario interno del computer.
Orario di sistema	Reimposta l'ora dell'orologio interno del computer.
Tipo di processore	Visualizza il tipo di processore.
Core del processore	Visualizza il numero di core del processore.
ID processore	Visualizza l'ID del processore.
Velocità del processore	Visualizza la velocità del processore.
Velocità di clock minima del processore	Visualizza la velocità di clock minima del processore.
Velocità di clock massima del processore	Visualizza la velocità di clock minima del processore.
Dimensioni cache L2	Visualizza le dimensioni della cache L2 del processore.
Dimensioni cache L3	Visualizza le dimensioni della cache L3 del processore.
Memoria di sistema	Visualizza la quantità totale di memoria del computer.
Velocità memoria	Visualizza la velocità della memoria.
Modalità canale memoria	Canale singolo o doppio.
Dimensioni DIMM A	Visualizza le dimensioni della memoria installata sullo slot DIMM A.
Dimensioni DIMM B	Visualizza le dimensioni della memoria installata sullo slot DIMM A.
Disco rigido interno	Visualizza il numero del modello del disco rigido.
Dispositivo alloggiamento fisso	Visualizza il numero del modello del disco rigido nell'alloggiamento fisso.
Controller video	Visualizza il numero del modello della scheda video installata sul computer.
Versione BIOS video	Visualizza la versione del BIOS della scheda video.
Memoria video	Visualizza le dimensioni della memoria video.
Tipo pannello	Visualizza il tipo di pannello.
Risoluzione nativa	Visualizza la risoluzione nativa dello schermo.
Controller audio	Visualizza il tipo di controller audio installato sul computer.
WWAN	Rete estesa senza fili installata sul computer.
Dispositivo Bluetooth	Visualizza il tipo di scheda Bluetooth® installata sul computer.
Dispositivo Wireless	Visualizza il tipo di controller audio installato sul computer.
Tipo di adattatore CA	Visualizza il tipo di adattatore CA.

### Advanced (Avanzate)

La scheda Advanced (Avanzate) consente di impostare varie funzioni che possono condizionare le prestazioni del computer. La tabella riportata di seguito definisce le funzioni di ciascuna opzione e i suoi valori predefiniti.

Advanced (Avanzate)		
System Configuration (Configurazione del sistema)		
NIC integrato	Attiva o disattiva l'alimentazione alla scheda di rete integrata.	Impostazione predefinita: Enabled (Attivato)
Modalità SATA	Cambia le modalità del controller SATA in ATA o AHCI.	Impostazione predefinita: AHCI
Porte USB esterne	Attiva o disattiva le porte USB esterne.	Impostazione predefinita: Enabled (Attivato)
Porta scheda PC o IEEE 1394	Attiva o disattiva la porta IEEE 1394.	Impostazione predefinita: Enabled (Attivato)

Porte eSATA	Attiva o disattiva la porta eSATA.	Impostazione predefinita: Enabled (Attivato)
Alloggiamento modulo	Attiva o disattiva l'alloggiamento del modulo.	Impostazione predefinita: Enabled (Attivato)
Lettore di impronte digitali	Attiva o disattiva il lettore di impronte digitali.	Impostazione predefinita: Enabled (Attivato)
Scheda ExpressCard	Attiva o disattiva lo slot della scheda ExpressCard.	Impostazione predefinita: Enabled (Attivato)
Fotocamera	Attiva o disattiva la fotocamera.	Impostazione predefinita: Enabled (Attivato)
Funzione audio MIC	Attiva o disattiva il microfono.	Impostazione predefinita: Enabled (Attivato)
Grafica ibrida	Attiva o disattiva la funzione di grafica ibrida.	Impostazione predefinita: Hybrid (Ibrida)
<b>Performance (Prestazioni)</b>		
EIST	Consente al software di modificare in modo dinamico la velocità di clock del processore mentre riduce il consumo e agevola la dissipazione del calore.	Impostazione predefinita: Enabled (Attivato)
Funzione di Bit di verifica esecuzione-disattivazione	Consente una maggiore protezione contro gli attacchi da saturazione del buffer.	Impostazione predefinita: Enabled (Attivato)
Tecnologia Intel® Virtualization	Consente a una piattaforma di eseguire più sistemi operativi ed applicazioni in partizioni indipendenti, permettendo a un solo computer di funzionare come più computer virtuali.	Impostazione predefinita: Disabled (Disattivato)
<b>Power Management (Gestione del risparmio di energia)</b>		
Supporto attivazione USB	Consente ai DISPOSITIVI USB di attivare il computer in standby. Questa funzione è attivata soltanto quando l'adattatore CA è collegato.	Impostazione predefinita: Enabled (Attivato)
Riattivazione LAN	Consente al computer di accendersi in remoto. Questa funzione è attiva solo quando l'alimentatore CA è collegato.	Impostazione predefinita: Enabled (Attivato)
<b>Post Behaviour (Comportamento POST)</b>		
Avvisi dell'adattatore	Attiva o disattiva gli avvisi dell'adattatore.	Impostazione predefinita: Enabled (Attivato)
Avvio rapido	Permette all'installazione del sistema di saltare alcuni test durante la fase di POST (Verifica automatica accensione) riducendo il tempo necessario per avviare il sistema.	Impostazione predefinita: Enabled (Attivato)
Clic della tastiera	Attiva o disattiva il suono della tastiera.	Impostazione predefinita: Disabled (Disattivato)
<b>Wireless (Comunicazione senza fili)</b>		
Bluetooth interno	Attiva o disattiva il modulo Bluetooth.	Impostazione predefinita: Enabled (Attivato)
WLAN interna	Attiva o disattiva il modulo LAN wireless.	Impostazione predefinita: Enabled (Attivato)
WWAN interna	Attiva o disattiva il modulo WAN wireless.	Impostazione predefinita: Enabled (Attivato)

## Security (Sicurezza)

La scheda Security (Sicurezza) mostra lo stato di sicurezza e consente di gestire le funzioni di sicurezza del computer.

<b>Security (Sicurezza)</b>	
Service Tag	Visualizza il numero di servizio del computer.
Etichetta del prodotto	Visualizza l'etichetta del prodotto.
Sblocca stato di Installazione	Specifica se è stata assegnata una password di installazione.
Stato password amministratore	Specifica se è stata assegnata una password amministratore.
Password amministratore	Consente di impostare una password amministratore.
Stato password di sistema	Specifica se è stata assegnata una password di

	sistema.
Password di sistema	Consente di impostare una password di sistema.
Password all'avvio	Attiva o disattiva l'autenticazione ogni volta che si avvia il computer.
Ignora password	Consente di ignorare le password di sistema e disco rigido quando si riavvia il computer. <b>Ad ogni modo, è necessario immettere le password se si sta accendendo il computer dallo stato di arresto.</b>
Modifica della password	Abilita o disabilita la funzione di modifica password.
Computrace	Attiva o disattiva la funzione Computrace sul computer.
Configurazione password HDD	Consente di impostare una password sul disco rigido interno (HDD) del computer. La password del disco rigido è attivata anche quando quest'ultimo è installato su un altro computer.

## Avvio

La scheda di avvio consente di apportare modifiche alla sequenza di avvio.

## Esci

Questa sezione consente di salvare, annullare e caricare le impostazioni predefinite prima di uscire dall'Installazione del sistema.

---

[Torna alla pagina Sommario](#)

[Torna alla pagina Sommario](#)

## Scheda Bluetooth®

Manuale di servizio per Dell™ Vostro™ 3500

**AVVERTENZA:** prima di effettuare interventi sui componenti interni, leggere le informazioni sulla sicurezza fornite assieme al computer. Per ulteriori informazioni sulle protezioni ottimali, consultare la pagina iniziale Regulatory Compliance (Conformità alle normative) all'indirizzo [www.dell.com/regulatory\\_compliance](http://www.dell.com/regulatory_compliance).

---

### Rimozione della scheda Bluetooth



1. Seguire le procedure descritte in [Interventi preliminari sul computer](#).
2. Rimuovere la [batteria](#).
3. Rimuovere il [coperchio della base](#).
4. Rimuovere il [disco rigido](#).
5. Rimuovere l'[unità ottica](#).
6. Rimuovere la [tastiera](#).
7. Rimuovere il [supporto per i polsi](#).
8. Rimuovere la [scheda audio](#).
9. Sollevare la scheda Bluetooth estraendola dalla scheda di sistema.



### Riposizionamento della scheda Bluetooth

Per riposizionare la scheda Bluetooth, eseguire i passaggi sopra riportati nell'ordine inverso.

---

[Torna alla pagina Sommario](#)

[Torna alla pagina Sommario](#)

## Fotocamera

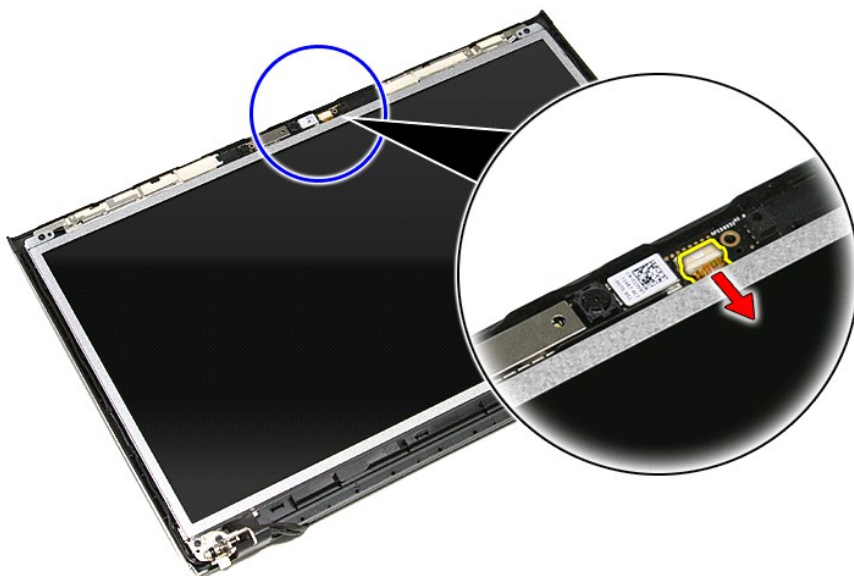
Manuale di servizio per Dell™ Vostro™ 3500

**AVVERTENZA:** prima di effettuare interventi sui componenti interni, leggere le informazioni sulla sicurezza fornite assieme al computer. Per ulteriori informazioni sulle protezioni ottimali, consultare la pagina iniziale Regulatory Compliance (Conformità alle normative) all'indirizzo [www.dell.com/regulatory\\_compliance](http://www.dell.com/regulatory_compliance).

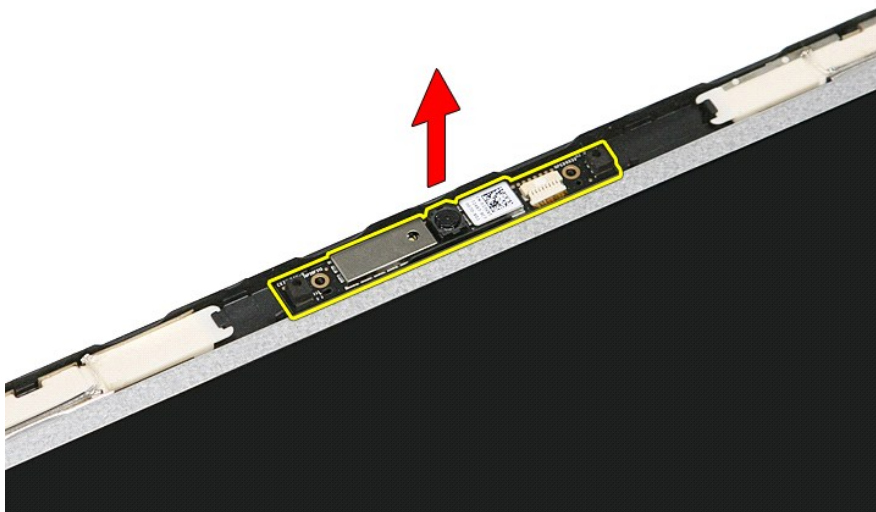
### Rimozione della fotocamera



1. Seguire le procedure descritte in [Interventi preliminari sul computer](#).
2. Rimuovere la [batteria](#).
3. Rimuovere il [coperchio della base](#).
4. Rimuovere il [disco rigido](#).
5. Rimuovere l'[unità ottica](#).
6. Rimuovere la [Scheda di rete locale senza fili \(Rete locale senza fili\)](#).
7. Rimuovere la [Scheda WWAN \(Rete estesa senza fili\)](#).
8. Rimuovere la [tastiera](#).
9. Rimuovere il [supporto per i polsi](#).
10. Rimuovere il [gruppo dello schermo](#).
11. Rimuovere il [frontalino dello schermo](#).
12. Scollegare il cavo della fotocamera dal gruppo dello schermo.



13. Sollevare ed estrarre la fotocamera dal computer.



## Riposizionamento della fotocamera.

Per riposizionare la fotocamera, eseguire i passaggi sopra riportati nell'ordine inverso.

---

[Torna alla pagina Sommario](#)

[Torna alla pagina Sommario](#)

## Pila a bottone

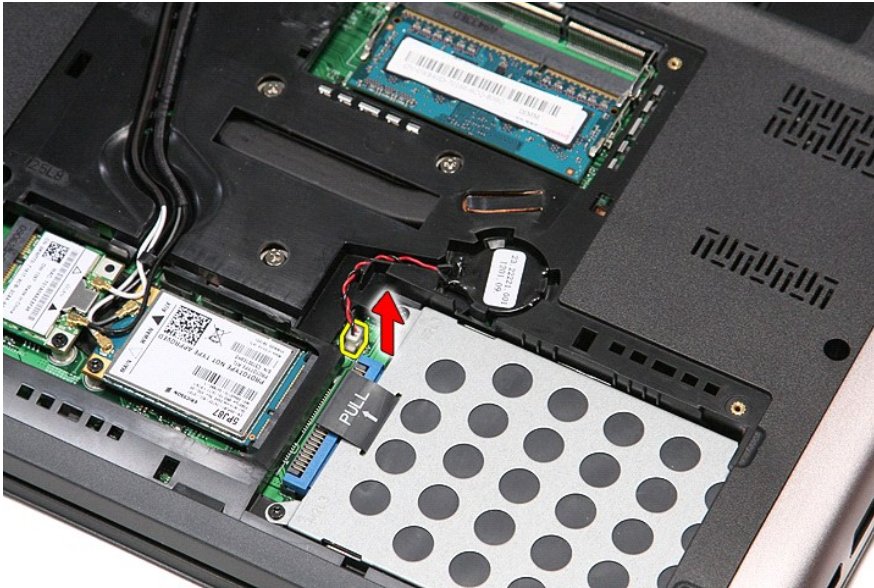
Manuale di servizio per Dell™ Vostro™ 3500

**⚠ AVVERTENZA:** prima di effettuare interventi sui componenti interni, leggere le informazioni sulla sicurezza fornite assieme al computer. Per ulteriori informazioni sulle protezioni ottimali, consultare la pagina iniziale Regulatory Compliance (Conformità alle normative) all'indirizzo [www.dell.com/regulatory\\_compliance](http://www.dell.com/regulatory_compliance).

### Rimozione della pila a bottone

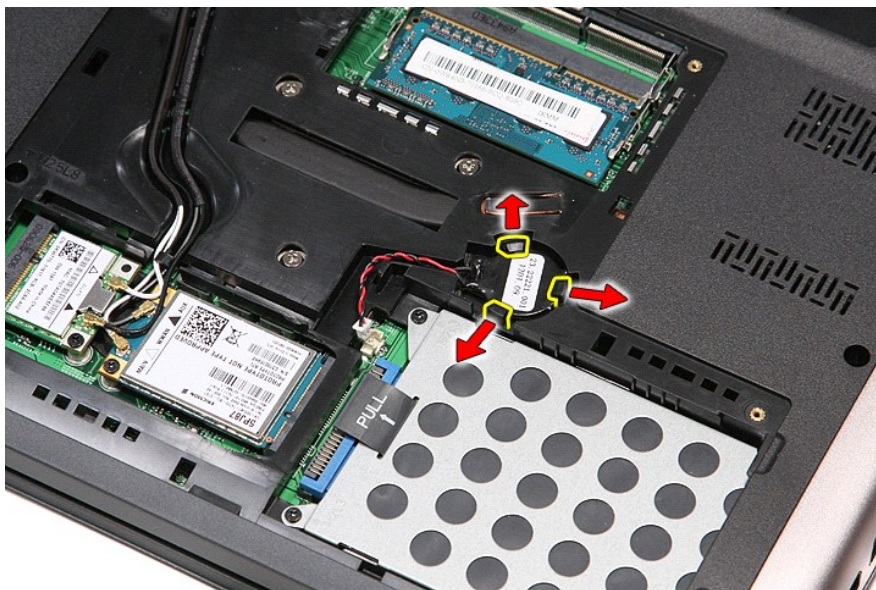


1. Seguire le procedure descritte in [Interventi preliminari sul computer](#).
2. Rimuovere la [batteria](#).
3. Rimuovere il [coperchio della base](#).
4. Scollegare il cavo della pila a bottone dalla scheda di sistema.

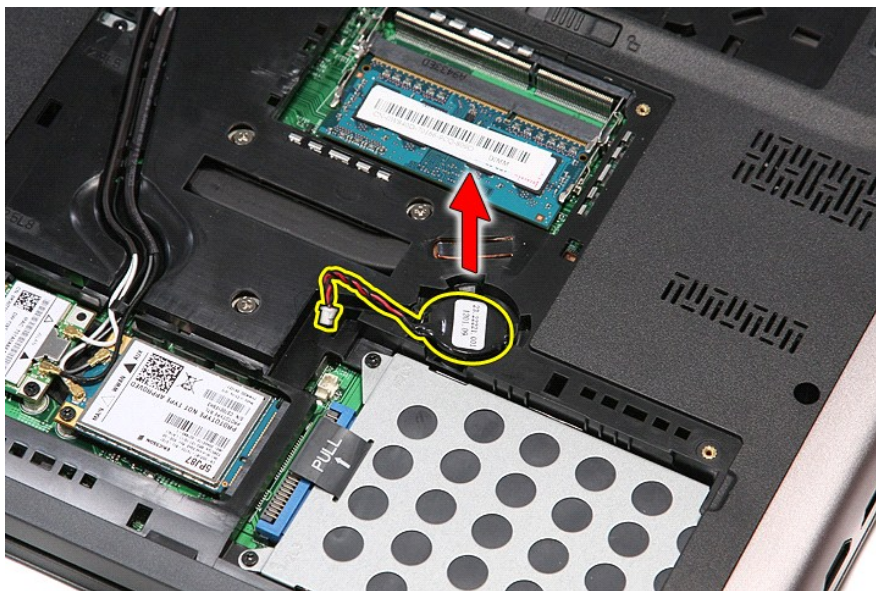


5. Rimuovere delicatamente dalla pila le linguette che fissano la pila stessa alla scheda di sistema.





6. Sollevare la pila a bottone e rimuoverla dal computer.



## Riposizionamento della pila a bottone

Per riposizionare la batteria a bottone, eseguire i passaggi sopra riportati nell'ordine inverso.

[Torna alla pagina Sommario](#)






[Torna alla pagina Sommario](#)

## Diagnostica

### Manuale di servizio per Dell™ Vostro™ 3500

- [Indicatori di stato del dispositivo](#)
- [Indicatori di stato della batteria](#)
- [Carica e condizioni della batteria](#)
- [Indicatori di stato della tastiera](#)
- [Codici di errore dei LED](#)

## Indicatori di stato del dispositivo

-  Si accende quando si accende il computer e lampeggia quando il computer è in modalità risparmio energia.
-  Si accende quando il computer legge o scrive dati.
-  Si accende o lampeggia per indicare il livello di carica della batteria.
-  Si accende quando la rete wireless è attivata.
-  Si accende quando è abilitata una scheda con la tecnologia wireless Bluetooth®. Per disattivare solo la funzionalità della tecnologia wireless Bluetooth, fare clic con il pulsante destro del mouse sull'icona nella barra delle applicazioni e selezionare **Disable Bluetooth Radio** (Disabilita radio Bluetooth).

## Indicatori di stato della batteria

Se il computer è collegato ad una presa elettrica, l'indicatore della batteria funziona nel modo seguente:

- 1. **Emette alternativamente una luce ambrata e una luce blu:** al portatile è collegato un adattatore CA non Dell, non supportato o non autenticato.
- 1. **Emette alternativamente una luce ambrata lampeggiante e una blu fissa:** errore temporaneo della batteria con l'adattatore CA presente.
- 1. **Emette di continuo una luce ambrata lampeggiante:** guasto irreversibile della batteria con l'adattatore CA presente.
- 1. **Indicatore spento:** batteria in modalità di carica completa con l'adattatore CA presente.
- 1. **Indicatore blu acceso:** batteria in modalità di carica con l'adattatore CA presente.




## Carica e condizioni della batteria

Per verificare la carica della batteria, premere e rilasciare il pulsante di stato sull'indicatore di carica della batteria per illuminare gli indicatori del livello di carica. Ciascun indicatore rappresenta circa il 20 per cento del livello di carica totale della batteria. Se, ad esempio, si accendono quattro indicatori, la carica residua della batteria è pari all'80 per cento. Se non si accende alcun indicatore, la batteria è scarica.

Per verificare le condizioni della batteria utilizzando l'indicatore del livello di carica, tenere premuto il pulsante di stato sull'indicatore del livello di carica della batteria per almeno 3 secondi. Se non si accende alcun indicatore, la batteria è in buone condizioni e resta ancora oltre l'80 per cento della capacità di carica originale. Ogni indicatore rappresenta una degradazione incrementale. Se si accendono cinque indicatori, la capacità di carica residua è inferiore al 60 per cento ed è consigliabile sostituire la batteria.

## Indicatori di stato della tastiera

Gli indicatori verdi posizionati sulla tastiera indicano quanto segue:

-  Si accende quando il tastierino numerico è attivo.
-  Si accende quando la funzione Bloc Maiusc è attiva.
-  Si accende quando la funzione Bloc Scorr è attiva.

## Codici di errore dei LED

La seguente tabella mostra i codici LED che possono essere visualizzati in una situazione di assenza di POST.

Aspetto	Descrizione	Operazioni successive
<b>Acceso-Intermittente-Intermittente</b>   	Non sono installati moduli SODIMM	<ol style="list-style-type: none"><li>1. Installare moduli di memoria supportati.</li><li>2. <b>Se la memoria è già presente, riposizionare uno per volta il (i) modulo (i) in ciascuno slot.</b></li><li>3. <b>Provare con una memoria di cui si è sicuri del funzionamento, utilizzata su un altro computer, o sostituire la memoria.</b></li><li>4. Riposizionare la scheda di sistema.</li></ol>
<b>Intermittente-Acceso-Acceso</b>		

	<p>Errore della scheda di sistema</p>	<ol style="list-style-type: none"> <li>1. Reinserire il processore.</li> <li>2. Riposizionare la scheda di sistema.</li> <li>3. Riposizionare il processore.</li> </ol>
<p><b>Intermittente-Acceso-Intermittente</b></p> 	<p>Errore del pannello dello schermo</p>	<ol style="list-style-type: none"> <li>1. Riposizionare il cavo dello schermo.</li> <li>2. Riposizionare il pannello dello schermo.</li> <li>3. Riposizionare la scheda video/di sistema.</li> </ol>
<p><b>Spento-Intermittente-Spento</b></p> 	<p>Errore di compatibilità memoria</p>	<ol style="list-style-type: none"> <li>1. Installare i moduli di memoria compatibili.</li> <li>2. Se sono installati due moduli, rimuoverne uno ed eseguire una prova. Inserire l'altro modulo nello stesso slot ed eseguire una prova. Provare l'altro slot con entrambi i moduli.</li> <li>3. Riposizionare la memoria.</li> <li>4. Riposizionare la scheda di sistema.</li> </ol>
<p><b>Acceso-Intermittente-Acceso</b></p> 	<p>Memoria rilevata ma con errori</p>	<ol style="list-style-type: none"> <li>1. Reinserire la memoria.</li> <li>2. Se sono installati due moduli, rimuoverne uno ed eseguire una prova. Inserire l'altro modulo nello stesso slot ed eseguire una prova. Provare l'altro slot con entrambi i moduli.</li> <li>3. Riposizionare la memoria.</li> <li>4. Riposizionare la scheda di sistema.</li> </ol>
<p><b>Spento-Intermittente-Intermittente</b></p> 	<p>Errore del modem</p>	<ol style="list-style-type: none"> <li>1. Reinserire il modem.</li> <li>2. Riposizionare il modem.</li> <li>3. Riposizionare la scheda di sistema.</li> </ol>
<p><b>Intermittente-Intermittente-Intermittente</b></p> 	<p>Errore della scheda di sistema</p>	<ol style="list-style-type: none"> <li>1. Riposizionare la scheda di sistema.</li> </ol>
<p><b>Intermittente-Intermittente-Spento</b></p> 	<p>Errore della memoria ROM opzionale</p>	<ol style="list-style-type: none"> <li>1. Reinserire il dispositivo.</li> <li>2. Riposizionare il dispositivo.</li> <li>3. Riposizionare la scheda di sistema.</li> </ol>
<p><b>Spento-Acceso-Spento</b></p> 	<p>Errore del dispositivo di memorizzazione</p>	<ol style="list-style-type: none"> <li>1. Reinserire il disco rigido e l'unità ottica.</li> <li>2. Provare il computer con solo il disco rigido o solo l'unità ottica.</li> <li>3. Riposizionare il dispositivo causa dell'errore.</li> <li>4. Riposizionare la scheda di sistema.</li> </ol>
<p><b>Intermittente-Intermittente-Acceso</b></p> 	<p>Errore della scheda video</p>	<ol style="list-style-type: none"> <li>1. Riposizionare la scheda di sistema.</li> </ol>

[Torna alla pagina Sommario](#)

[Torna alla pagina Sommario](#)

## Schermo

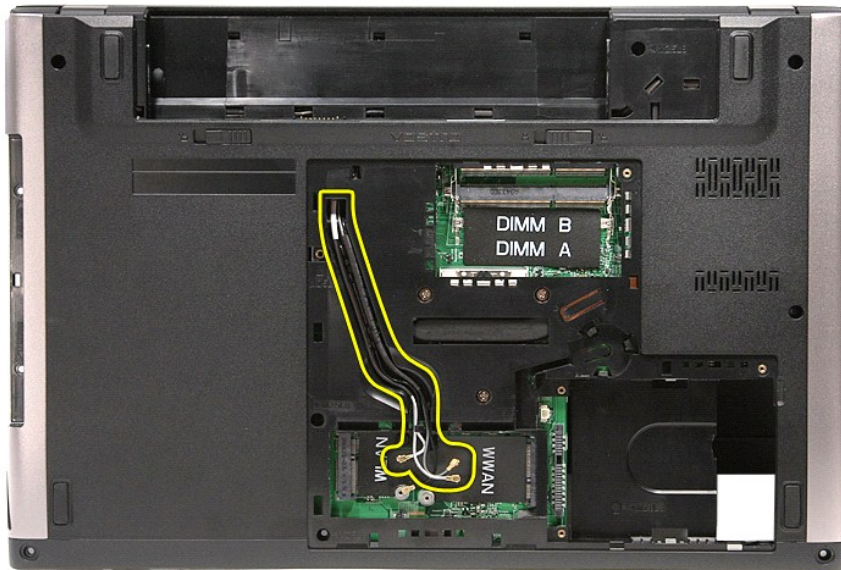
Manuale di servizio per Dell™ Vostro™ 3500

**AVVERTENZA:** prima di effettuare interventi sui componenti interni, leggere le informazioni sulla sicurezza fornite assieme al computer. Per ulteriori informazioni sulle protezioni ottimali, consultare la pagina iniziale Regulatory Compliance (Conformità alle normative) all'indirizzo [www.dell.com/regulatory\\_compliance](http://www.dell.com/regulatory_compliance).

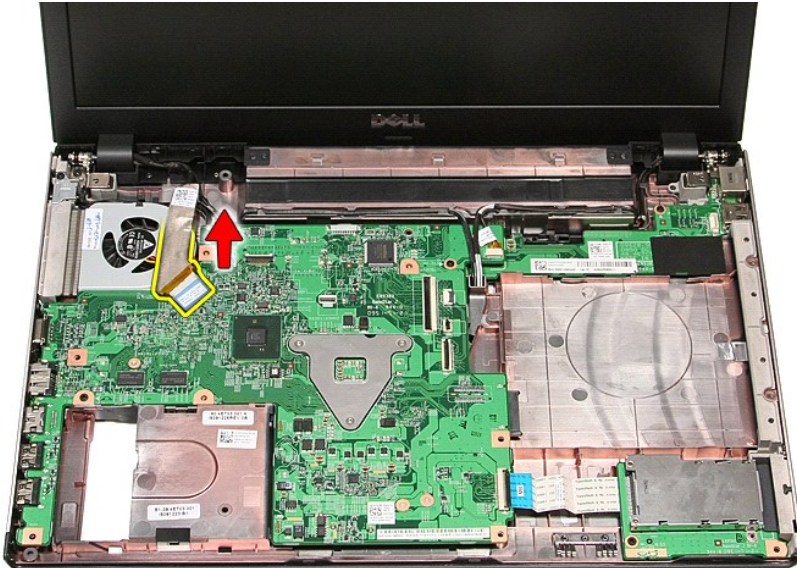
### Rimozione del gruppo dello schermo



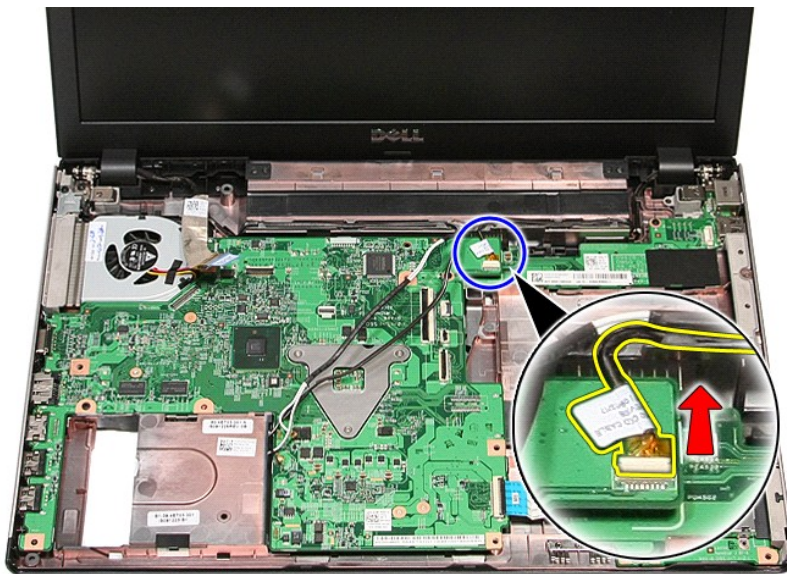
1. Seguire le procedure descritte in [Interventi preliminari sul computer](#).
2. Rimuovere la [batteria](#).
3. Rimuovere il [coperchio della base](#).
4. Rimuovere il [disco rigido](#).
5. Rimuovere l'[unità ottica](#).
6. Rimuovere la [scheda WLAN \(Rete locale senza fili\)](#).
7. Rimuovere la [scheda WWAN \(Rete estesa senza fili\)](#).
8. Rimuovere la [tastiera](#).
9. Rimuovere il [supporto per i polsi](#).
10. Capovolgere il computer e rilasciare i cavi dell'antenna dalle guide dei relativi instradamenti sul computer.



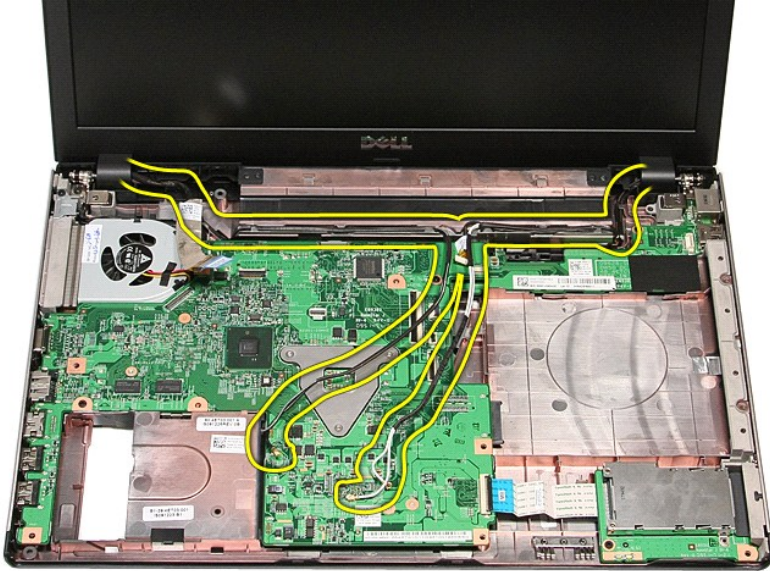
11. Con il lato destro del computer rivolto verso l'alto, scollegare il cavo dello schermo dalla scheda di sistema.



12. Scollegare i cavi dell'antenna dai relativi connettori sulla scheda di sistema.
13. Scollegare il cavo dalla fotocamera dal relativo connettore sulla scheda di sistema.



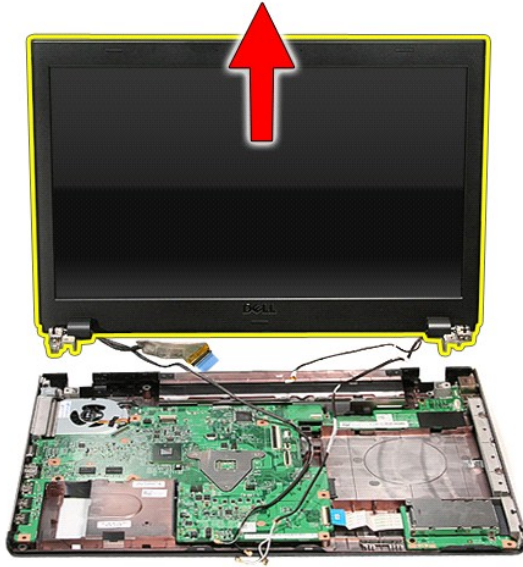
14. Liberare i cavi dell'antenna e della fotocamera dalle guide dei relativi instradamenti sul computer.



15. Rimuovere le viti che fissano il gruppo schermo al computer.



16. Sollevare il gruppo dello schermo e rimuoverlo dal computer.



## Riposizionamento del gruppo dello schermo

Per riposizionare il pannello dello schermo, eseguire i passaggi sopra riportati nell'ordine inverso.

---

[Torna alla pagina Sommario](#)

[Torna alla pagina Sommario](#)

## Gabbia della scheda ExpressCard

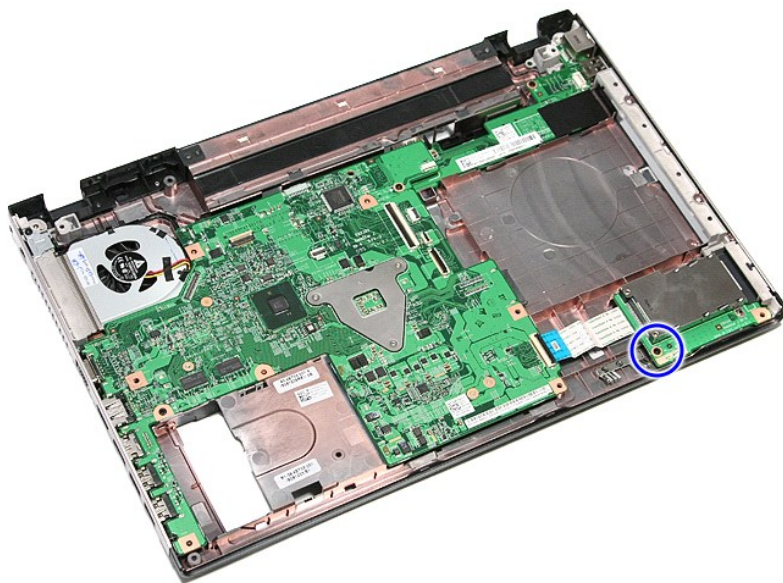
Manuale di servizio per Dell™ Vostro™ 3500

**AVVERTENZA:** Prima di effettuare interventi sui componenti interni, leggere le informazioni sulla sicurezza fornite assieme al computer. Per ulteriori informazioni sulle protezioni ottimali, consultare la pagina iniziale Regulatory Compliance (Conformità alle normative) all'indirizzo [www.dell.com/regulatory\\_compliance](http://www.dell.com/regulatory_compliance).

### Rimozione della gabbia della scheda ExpressCard

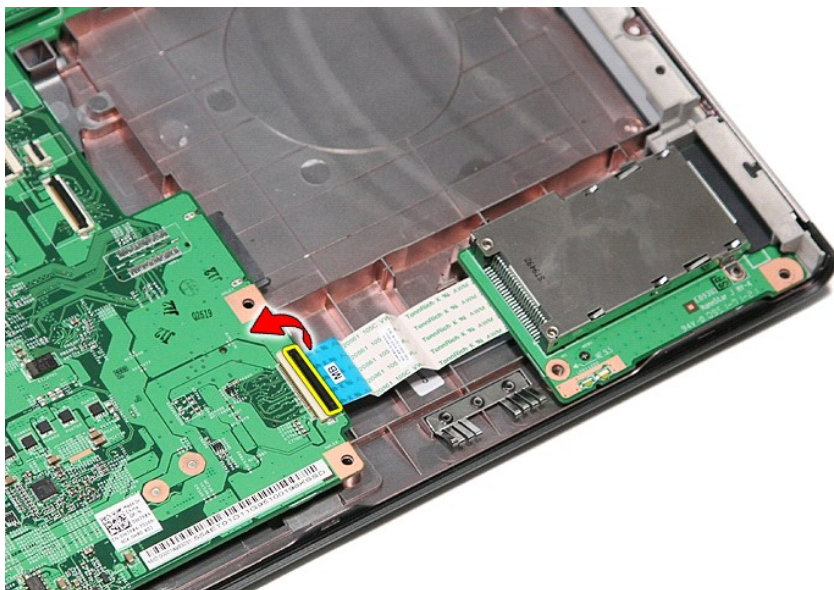


1. Seguire le procedure descritte in [Interventi preliminari sul computer](#).
2. Rimuovere la [batteria](#).
3. Rimuovere il [coperchio della base](#).
4. Rimuovere il [disco rigido](#).
5. Rimuovere l'[unità ottica](#).
6. Rimuovere la [tastiera](#).
7. Rimuovere il [supporto per i polsi](#).
8. Rimuovere la [scheda ExpressCard](#), se presente.
9. Rimuovere la vite che fissa la gabbia della scheda ExpressCard al computer.

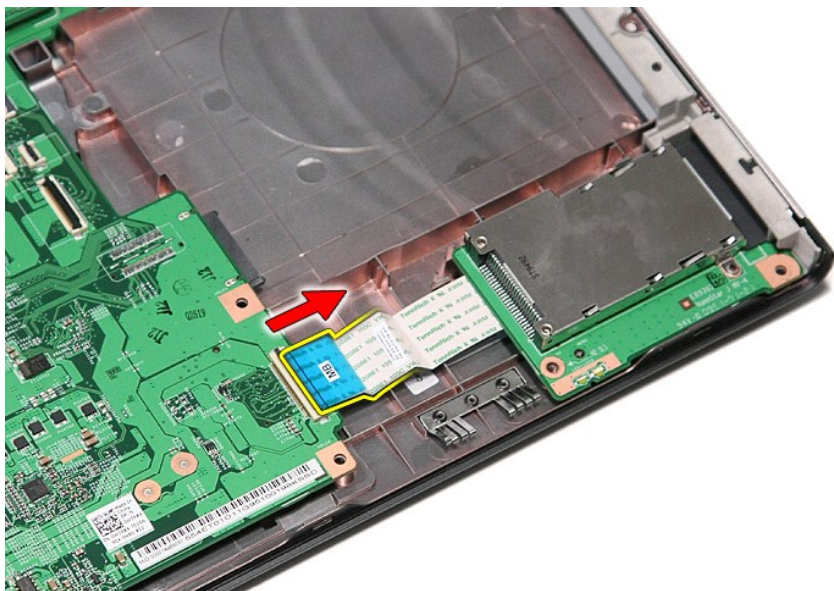


10. Aprire il fermaglio che fissa la gabbia della scheda ExpressCard al computer.

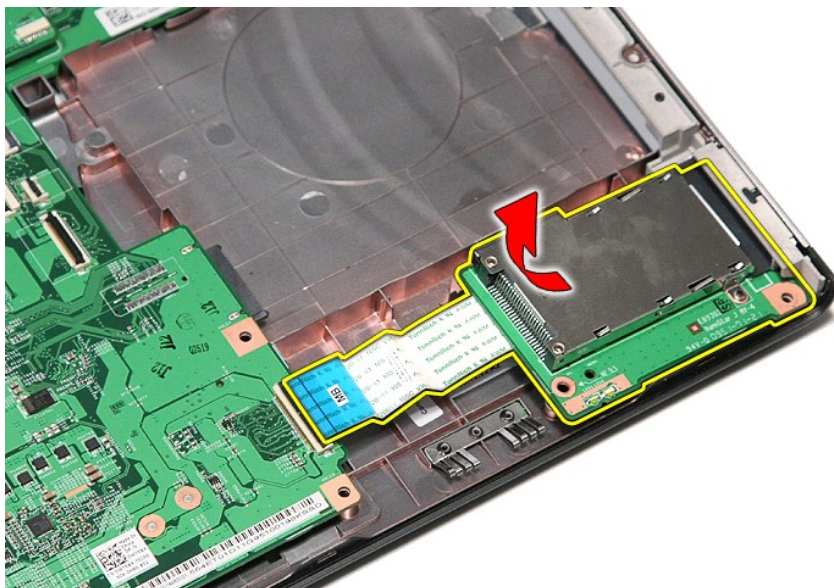




11. Scollegare il cavo della gabbia della scheda di ExpressCard dal relativo connettore sulla scheda di sistema.



12. Sollevare la gabbia della scheda ExpressCard estraendola dal computer.



## Riposizionamento della gabbia della scheda ExpressCard

Per riposizionare la gabbia della scheda ExpressCard, eseguire i passaggi sopra riportati nell'ordine inverso.

[Torna alla pagina Sommario](#)

[Torna alla pagina Sommario](#)

## Scheda ExpressCard

Manuale di servizio per Dell™ Vostro™ 3500

**AVVERTENZA:** prima di effettuare interventi sui componenti interni, leggere le informazioni sulla sicurezza fornite assieme al computer. Per ulteriori informazioni sulle protezioni ottimali, consultare la pagina iniziale Regulatory Compliance (Conformità alle normative) all'indirizzo [www.dell.com/regulatory\\_compliance](http://www.dell.com/regulatory_compliance).

---

### Rimozione della scheda ExpressCard



1. Seguire le procedure descritte in [Interventi preliminari sul computer](#).
2. Premere verso l'interno sulla scheda ExpressCard per sganciarla dal computer.



3. Estrarre la scheda ExpressCard dal computer.



## Riposizionamento della scheda ExpressCard

Per riposizionare la scheda ExpressCard, eseguire i passaggi sopra riportati nell'ordine inverso.

---

[Torna alla pagina Sommario](#)

[Torna alla pagina Sommario](#)

## Disco rigido

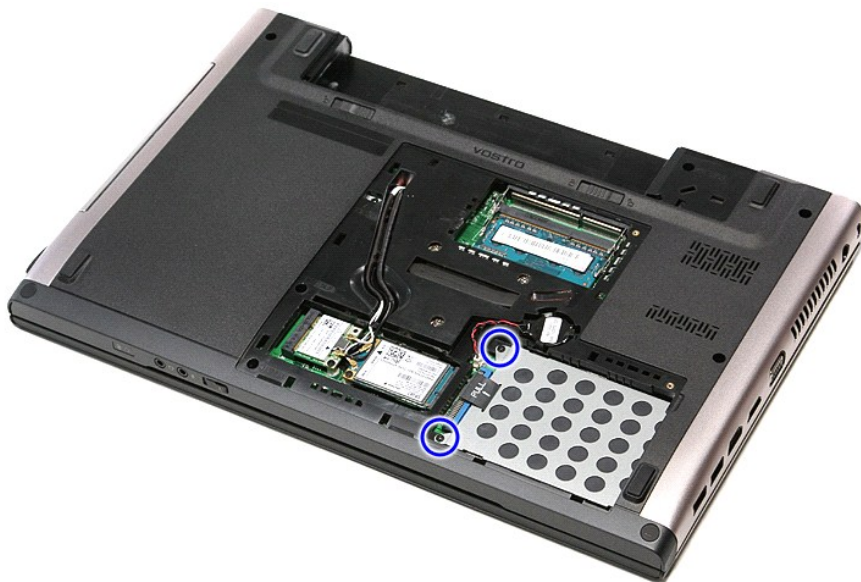
Manuale di servizio di Dell™ Vostro™ 3500

**AVVERTENZA:** prima di effettuare interventi sui componenti interni, leggere le informazioni sulla sicurezza fornite assieme al computer. Per ulteriori informazioni sulle protezioni ottimali, consultare la pagina iniziale Regulatory Compliance (Conformità alle normative) all'indirizzo [www.dell.com/regulatory\\_compliance](http://www.dell.com/regulatory_compliance).

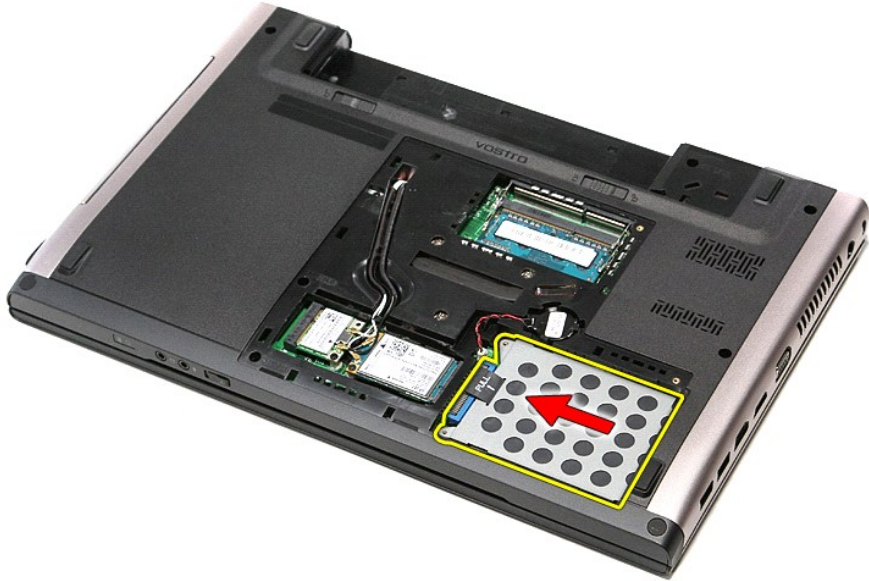
### Rimozione del disco rigido



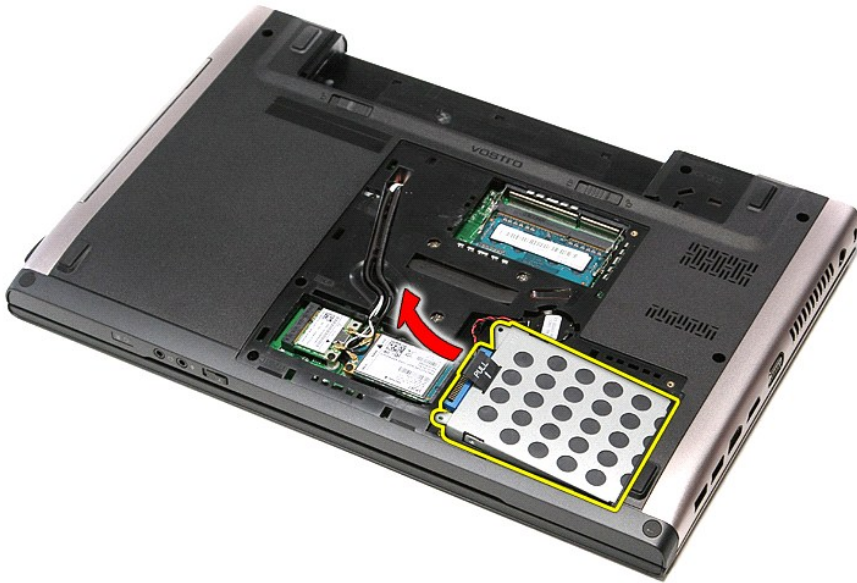
1. Seguire le procedure descritte in [Interventi preliminari sul computer](#).
2. Rimuovere la [batteria](#).
3. Rimuovere il [coperchio della base](#).
4. Rimuovere le viti che fissano il gruppo disco rigido al computer.



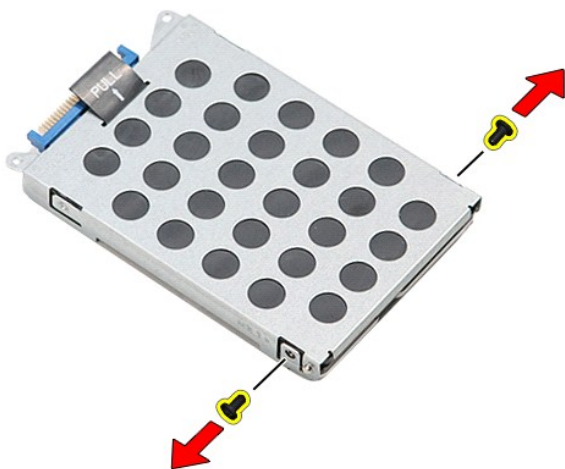
5. Far scorrere il gruppo del disco rigido verso il centro del computer.



6. Sollevare il gruppo del disco rigido e rimuoverlo dal computer.



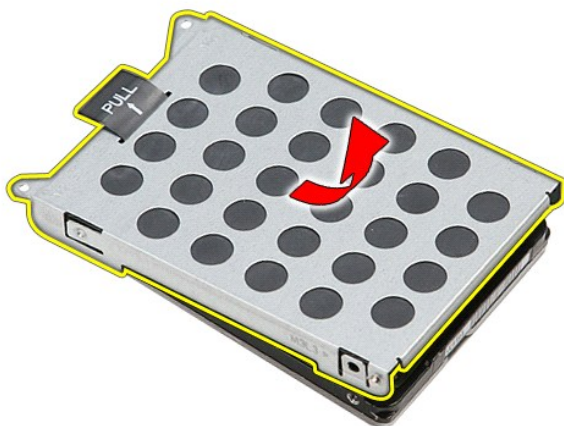
7. Rimuovere le viti che fissano il supporto del disco rigido al disco rigido.



8. Rimuovere l'adattatore del disco rigido dal gruppo del disco rigido.



9. Sollevare il supporto del disco rigido e rimuoverlo da quest'ultimo.



## Riposizionamento del disco rigido

Per riposizionare il disco rigido, eseguire i passaggi sopra riportati nell'ordine inverso.

[Torna alla pagina Sommario](#)





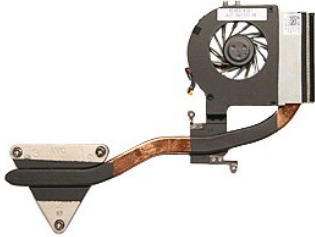
[Torna alla pagina Sommario](#)

## Dissipatore di calore e gruppo ventola

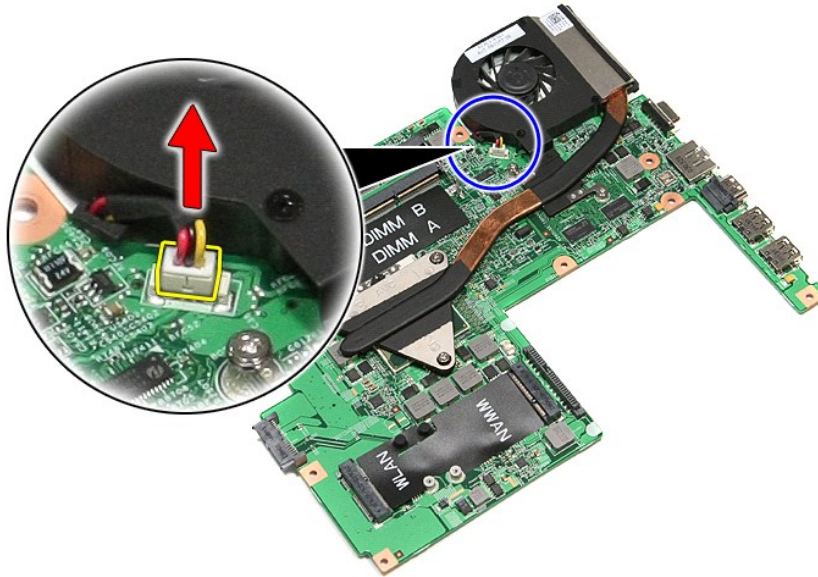
Manuale di servizio per Dell™ Vostro™ 3500

**AVVERTENZA:** prima di effettuare interventi sui componenti interni, leggere le informazioni sulla sicurezza fornite assieme al computer. Per ulteriori informazioni sulle protezioni ottimali, consultare la pagina iniziale Regulatory Compliance (Conformità alle normative) all'indirizzo [www.dell.com/regulatory\\_compliance](http://www.dell.com/regulatory_compliance).

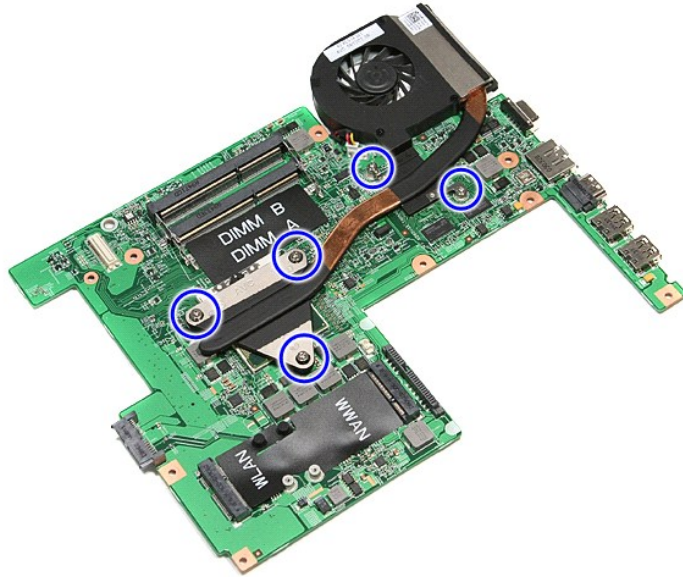
### Rimozione del dissipatore di calore e del gruppo ventola



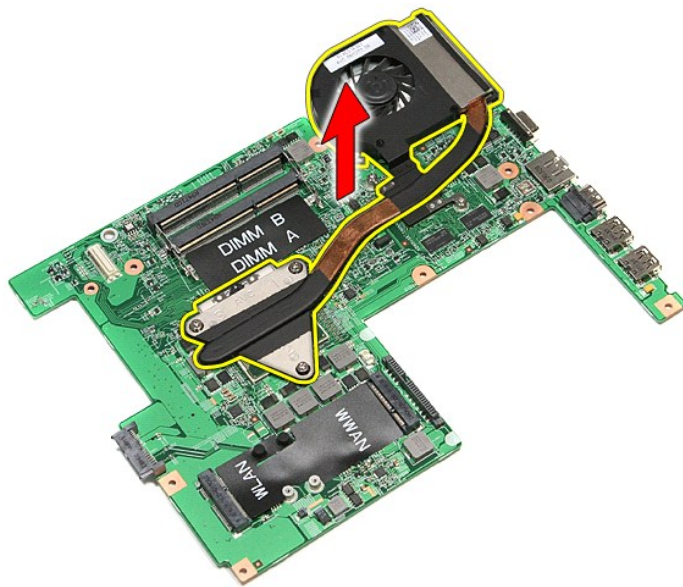
1. Seguire le procedure descritte in [Interventi preliminari sul computer](#).
2. Rimuovere la [batteria](#).
3. Rimuovere il [coperchio della base](#).
4. Rimuovere il [disco rigido](#).
5. Rimuovere l' [unità ottica](#).
6. Rimuovere la [scheda WLAN \(Rete locale senza fili\)](#).
7. Rimuovere la [scheda WWAN \(Rete estesa senza fili\)](#).
8. Rimuovere la [tastiera](#).
9. Rimuovere il [supporto per i polsi](#).
10. Rimuovere il [gruppo schermo](#).
11. Rimuovere la [gabbia della scheda ExpressCard](#).
12. Rimuovere la [scheda di sistema](#).
13. Scollegare il cavo della ventola dalla scheda di sistema.



14. Rimuovere le viti che fissano il dissipatore di calore e il gruppo ventola alla scheda di sistema.



15. Sollevare il dissipatore di calore e il gruppo ventola e rimuoverli dalla scheda di sistema.



## Riposizionamento del dissipatore di calore e del gruppo ventola

Per riposizionare il dissipatore di calore e il gruppo ventola, eseguire i passaggi sopra riportati nell'ordine inverso.

---

[Torna alla pagina Sommario](#)

[Torna alla pagina Sommario](#)

## Scheda di I/O

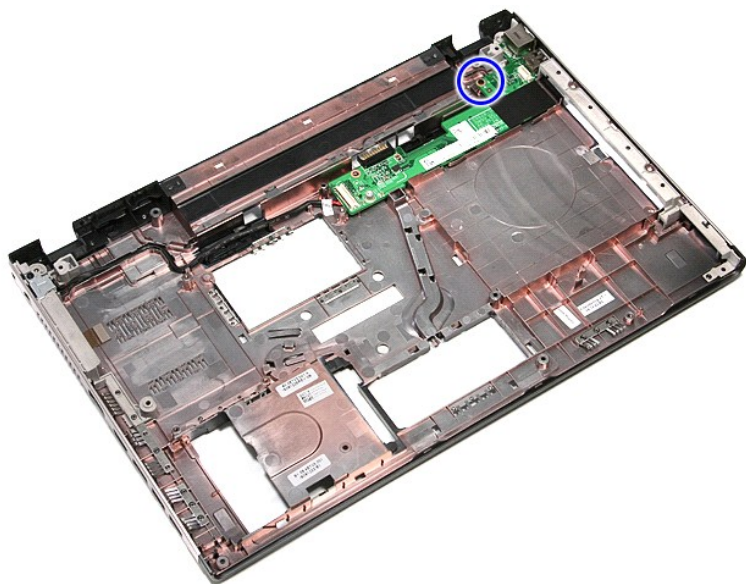
Manuale di servizio per Dell™ Vostro™ 3500

**AVVERTENZA:** prima di effettuare interventi sui componenti interni, leggere le informazioni sulla sicurezza fornite assieme al computer. Per ulteriori informazioni sulle protezioni ottimali, consultare la pagina iniziale Regulatory Compliance (Conformità alle normative) all'indirizzo [www.dell.com/regulatory\\_compliance](http://www.dell.com/regulatory_compliance).

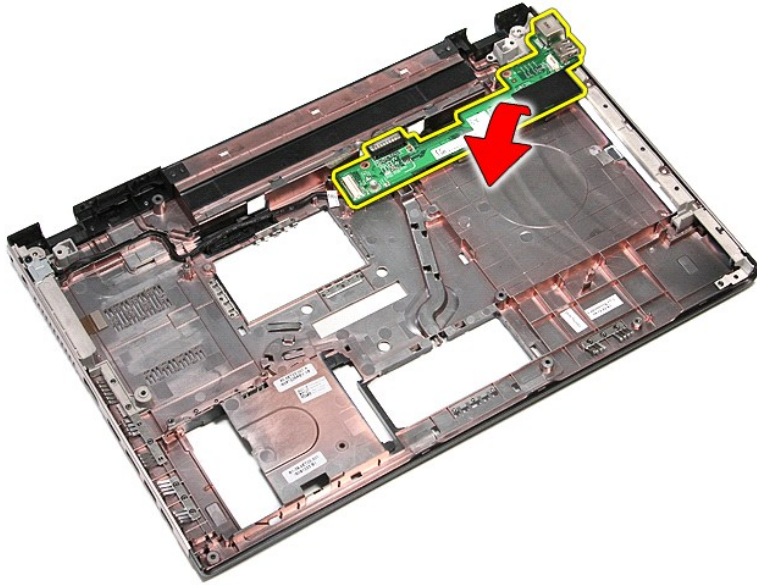
### Rimozione della scheda I/O



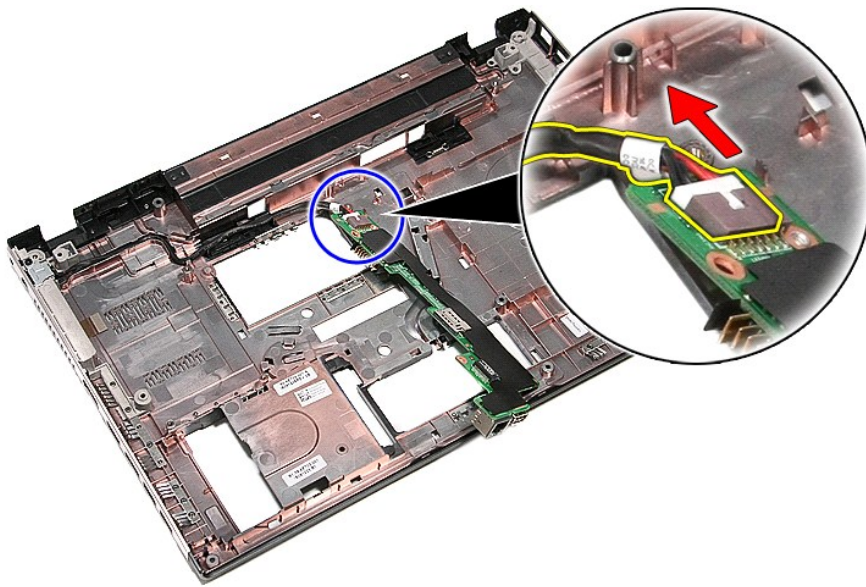
1. Seguire le procedure descritte in [Interventi preliminari sul computer](#).
2. Rimuovere la [batteria](#).
3. Rimuovere il [coperchio della base](#).
4. Rimuovere il [disco rigido](#).
5. Rimuovere l' [unità ottica](#).
6. Rimuovere la [scheda WLAN \(Rete locale senza fili\)](#).
7. Rimuovere la [scheda WWAN \(Rete estesa senza fili\)](#).
8. Rimuovere la [tastiera](#).
9. Rimuovere il [supporto per i polsi](#).
10. Rimuovere il [gruppo schermo](#).
11. Rimuovere la [gabbia della scheda ExpressCard](#).
12. Rimuovere la [scheda di sistema](#).
13. Rimuovere la vite che fissa la scheda di I/O al computer.



14. Sollevare la scheda di I/O e capovolgerla.



15. Scollegare il cavo delle scheda di I/O dal computer.



16. Rimuovere la scheda di I/O dal computer.

## Riposizionamento della scheda di I/O

Per riposizionare la scheda di I/O eseguire i passaggi sopra riportati nell'ordine inverso.

[Torna alla pagina Sommario](#)

[Torna alla pagina Sommario](#)

## Tastiera

### Manuale di servizio per Dell™ Vostro™ 3500

**AVVERTENZA:** prima di effettuare interventi sui componenti interni, leggere le informazioni sulla sicurezza fornite assieme al computer. Per ulteriori informazioni sulle protezioni ottimali, consultare la pagina iniziale Regulatory Compliance (Conformità alle normative) all'indirizzo [www.dell.com/regulatory\\_compliance](http://www.dell.com/regulatory_compliance).

---

## Rimozione della tastiera



1. Seguire le procedure descritte in [Interventi preliminari sul computer](#).
2. Rimuovere la [batteria](#).
3. Capovolgere il computer con il lato destro rivolto verso l'alto.
4. Premere verso l'interno con un graffietto di piccole dimensioni le chiusure a scatto e aprire la tastiera facendo leva per rilasciarla.



5. Capovolgere la tastiera e riporla sul supporto per i polsi.



6. Sollevare delicatamente il fermaglio per liberare il cavo della tastiera.



7. Scollegare il cavo della tastiera dal relativo connettore posizionato sulla scheda di sistema e rimuovere la tastiera dal computer.



## Riposizionamento della tastiera

Per riposizionare la tastiera, eseguire i passaggi sopra riportati nell'ordine inverso.

---

[Torna alla pagina Sommario](#)

[Torna alla pagina Sommario](#)

## Frontalino dello schermo

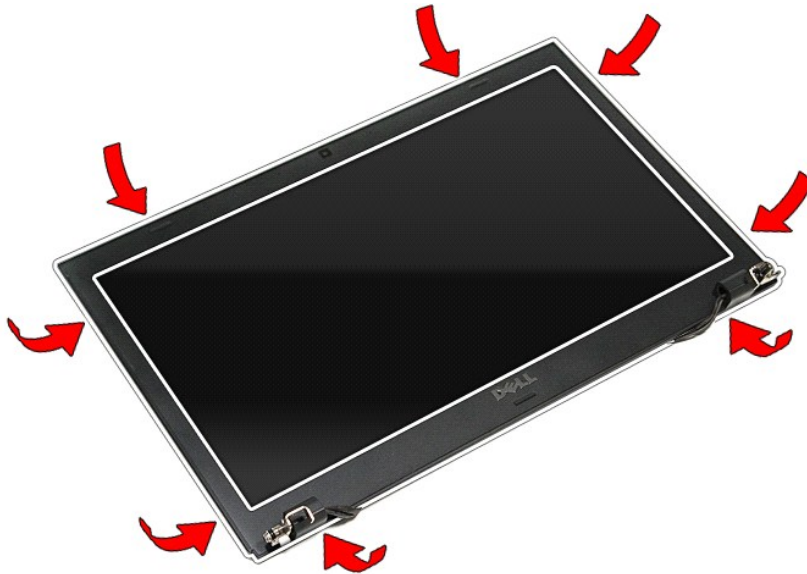
Manuale di servizio per Dell™ Vostro™ 3500

**AVVERTENZA:** prima di effettuare interventi sui componenti interni, leggere le informazioni sulla sicurezza fornite assieme al computer. Per ulteriori informazioni sulle protezioni ottimali, consultare la pagina iniziale Regulatory Compliance (Conformità alle normative) all'indirizzo [www.dell.com/regulatory\\_compliance](http://www.dell.com/regulatory_compliance).

### Rimozione del frontalino dello schermo

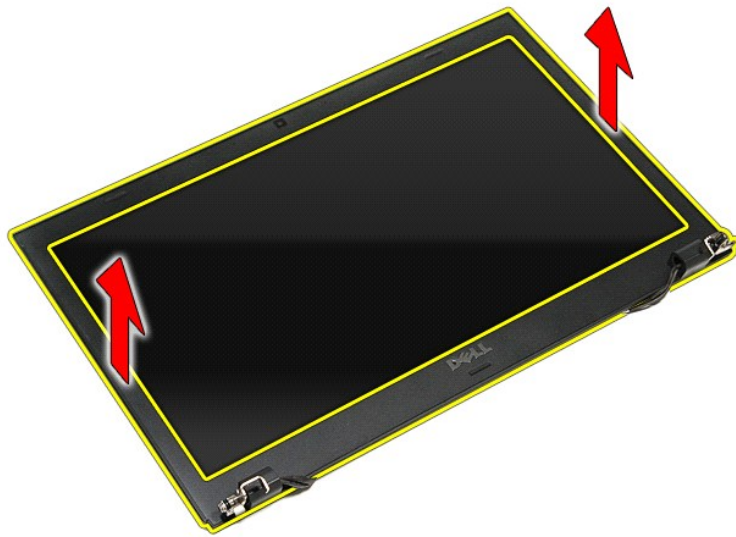


1. Seguire le procedure descritte in [Interventi preliminari sul computer](#).
2. Rimuovere la [batteria](#).
3. Rimuovere il [coperchio della base](#).
4. Rimuovere il [disco rigido](#).
5. Rimuovere l' [unità ottica](#).
6. Rimuovere la [scheda WLAN \(Rete locale senza fili\)](#).
7. Rimuovere la [scheda WWAN \(Rete estesa senza fili\)](#).
8. Rimuovere la [tastiera](#).
9. Rimuovere il [supporto per i polsi](#).
10. Rimuovere il [gruppo dello schermo](#).
11. Utilizzando un graffietto in plastica, fare leva delicatamente sotto il frontalino dello schermo per sganciarlo dal gruppo dello schermo.



12. Sollevare il frontalino dello schermo e rimuoverlo dal gruppo dello schermo.





### Riposizionamento del frontalino dello schermo

Per riposizionare il frontalino dello schermo, eseguire i passaggi sopra riportati nell'ordine inverso.

---

[Torna alla pagina Sommario](#)

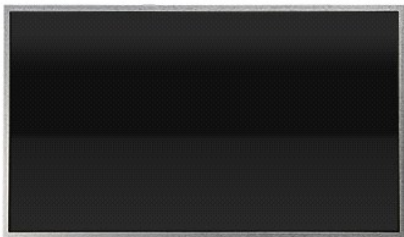
[Torna alla pagina Sommario](#)

## Pannello dello schermo

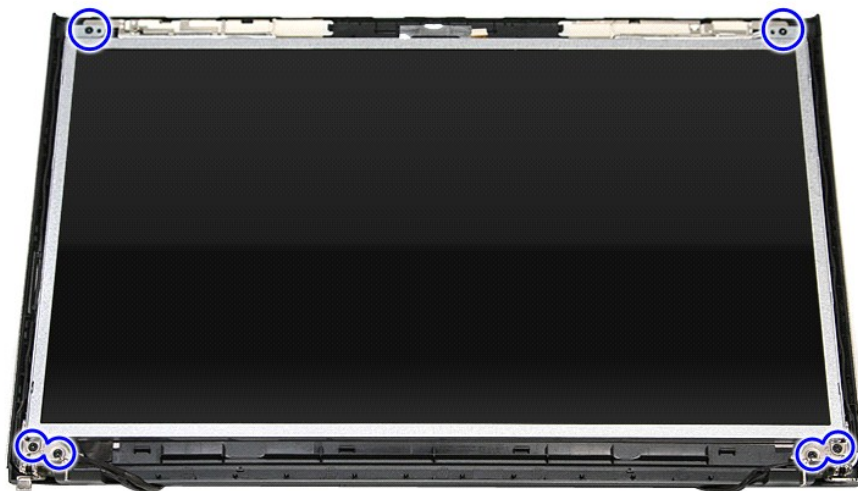
Manuale di servizio per Dell™ Vostro™ 3500

**⚠ AVVERTENZA:** prima di effettuare interventi sui componenti interni, leggere le informazioni sulla sicurezza fornite assieme al computer. Per ulteriori informazioni sulle protezioni ottimali, consultare la pagina iniziale Regulatory Compliance (Conformità alle normative) all'indirizzo [www.dell.com/regulatory\\_compliance](http://www.dell.com/regulatory_compliance).

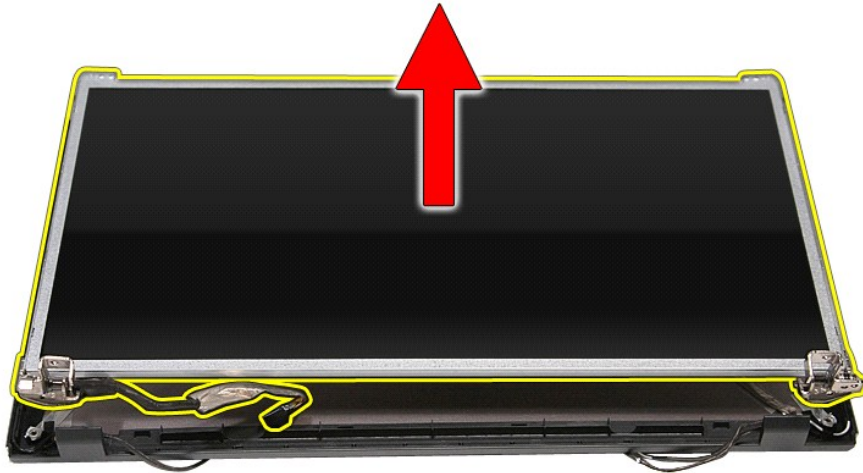
### Rimozione del pannello dello schermo



1. Seguire le procedure descritte in [Interventi preliminari sul computer](#).
2. Rimuovere la [batteria](#).
3. Rimuovere il [coperchio della base](#).
4. Rimuovere il [disco rigido](#).
5. Rimuovere l' [unità ottica](#).
6. Rimuovere la [scheda WLAN \(Rete locale senza fili\)](#).
7. Rimuovere la [scheda WWAN \(Rete estesa senza fili\)](#).
8. Rimuovere la [tastiera](#).
9. Rimuovere il [supporto per i polsi](#).
10. Rimuovere il [gruppo dello schermo](#).
11. Rimuovere il [frontalino dello schermo](#).
12. Rimuovere le viti che fissano il pannello dello schermo al gruppo dello schermo.



13. Sollevare il pannello dello schermo dal gruppo.



14. Rimuovere le viti che fissano i supporti e i perni al pannello dello schermo.



15. Rimuovere i perni e i supporti dal pannello dello schermo.

## Riposizionamento del pannello dello schermo

Per riposizionare il pannello dello schermo, eseguire i passaggi sopra riportati nell'ordine inverso.

---

[Torna alla pagina Sommario](#)

[Torna alla pagina Sommario](#)

## Memoria

Manuale di servizio per Dell™ Vostro™ 3500

**AVVERTENZA:** prima di effettuare interventi sui componenti interni, leggere le informazioni sulla sicurezza fornite assieme al computer. Per ulteriori informazioni sulle protezioni ottimali, consultare la pagina iniziale Regulatory Compliance (Conformità alle normative) all'indirizzo [www.dell.com/regulatory\\_compliance](http://www.dell.com/regulatory_compliance).

### Rimozione del (dei) modulo (i) di memoria



1. Seguire le procedure descritte in [Interventi preliminari sul computer](#).
2. Rimuovere la [batteria](#).
3. Rimuovere il [coperchio della base](#).
4. Premere verso l'esterno i fermagli di fissaggio per sbloccare il modulo di memoria.



5. Rimuovere il modulo di memoria dal relativo connettore presente sulla scheda di sistema.



## Riposizionamento del (dei) modulo (i) di memoria

Per riposizionare i moduli di memoria, eseguire i passaggi sopra riportati nell'ordine inverso.

---

[Torna alla pagina Sommario](#)

[Torna alla pagina Sommario](#)

## Scheda di memoria

Manuale di servizio per Dell™ Vostro™ 3500

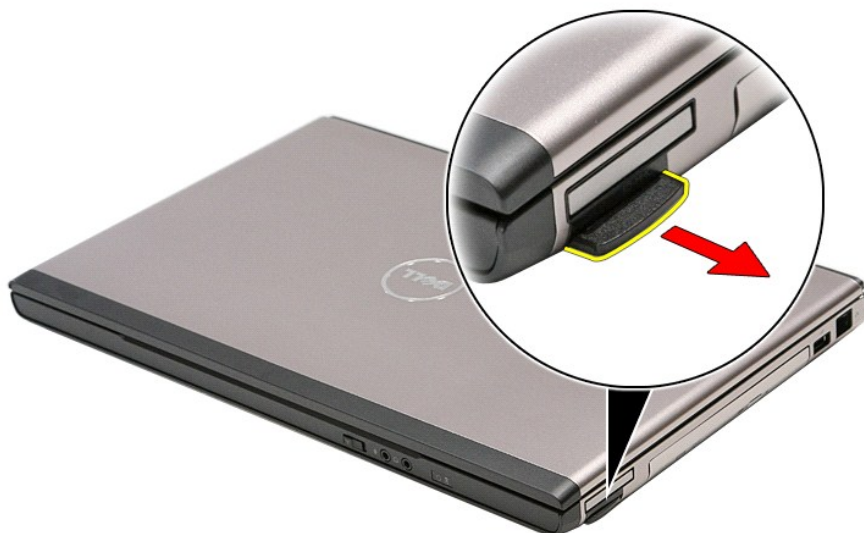
**⚠ AVVERTENZA:** prima di effettuare interventi sui componenti interni, leggere le informazioni sulla sicurezza fornite assieme al computer. Per ulteriori informazioni sulle protezioni ottimali, consultare la pagina iniziale Regulatory Compliance (Conformità alle normative) all'indirizzo [www.dell.com/regulatory\\_compliance](http://www.dell.com/regulatory_compliance).

---

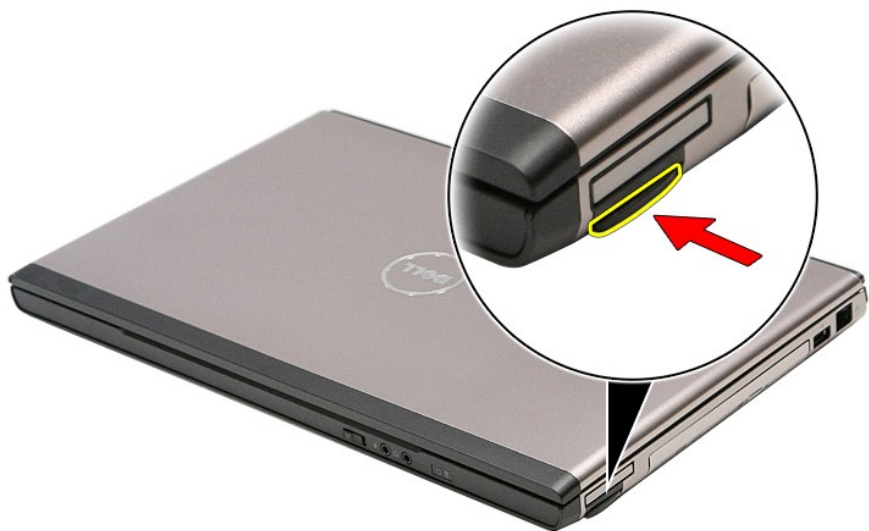
### Rimozione della scheda di memoria



1. Seguire le procedure descritte in [Interventi preliminari sul computer](#).
2. Premere verso l'interno sulla scheda di memoria per sganciarla dal computer.



3. Estrarre la scheda di memoria dal computer.



## Riposizionamento della scheda di memoria

Per riposizionare la scheda di memoria, eseguire i passaggi sopra riportati nell'ordine inverso.

---

[Torna alla pagina Sommario](#)

[Torna alla pagina Sommario](#)

## Unità ottica

Manuale di servizio per Dell™ Vostro™ 3500

**AVVERTENZA:** prima di effettuare interventi sui componenti interni, leggere le informazioni sulla sicurezza fornite assieme al computer. Per ulteriori informazioni sulle protezioni ottimali, consultare la pagina iniziale Regulatory Compliance (Conformità alle normative) all'indirizzo [www.dell.com/regulatory\\_compliance](http://www.dell.com/regulatory_compliance).

### Rimozione dell'unità ottica



1. Seguire le procedure descritte in [Interventi preliminari sul computer](#).
2. Rimuovere la [batteria](#).
3. Rimuovere il [coperchio della base](#).
4. Rimuovere la vite che fissa l'unità ottica al computer.



5. Estrarre delicatamente l'unità ottica dal computer con un cacciavite.





## Riposizionamento dell'unità ottica

Per riposizionare l'unità ottica, eseguire i passaggi sopra riportati nell'ordine inverso.

---

[Torna alla pagina Sommario](#)

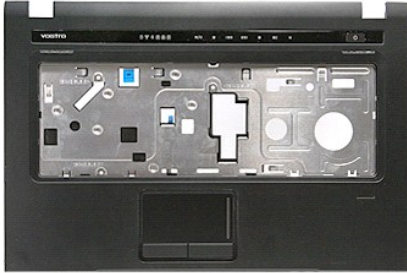
[Torna alla pagina Sommario](#)

## Supporto per i polsi

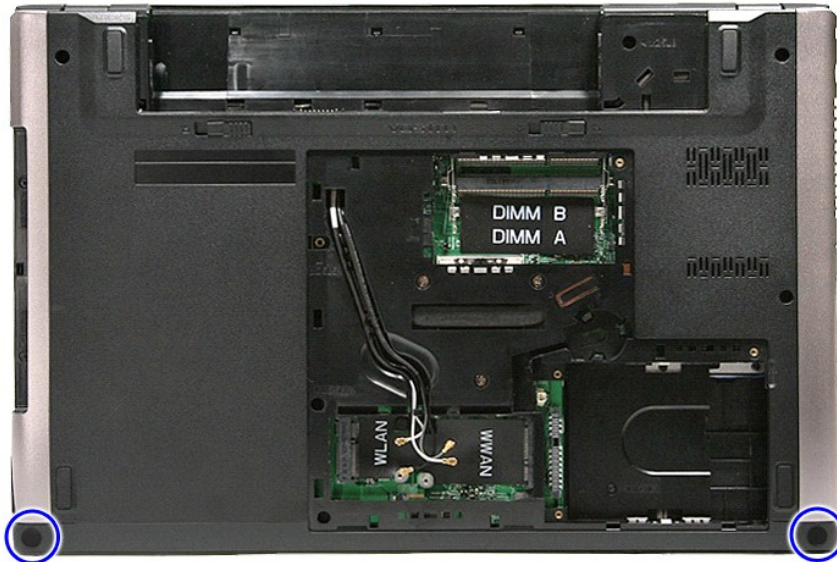
Manuale di servizio per Dell™ Vostro™ 3500

**AVVERTENZA:** prima di effettuare interventi sui componenti interni, leggere le informazioni sulla sicurezza fornite assieme al computer. Per ulteriori informazioni sulle protezioni ottimali, consultare la pagina iniziale Regulatory Compliance (Conformità alle normative) all'indirizzo [www.dell.com/regulatory\\_compliance](http://www.dell.com/regulatory_compliance).

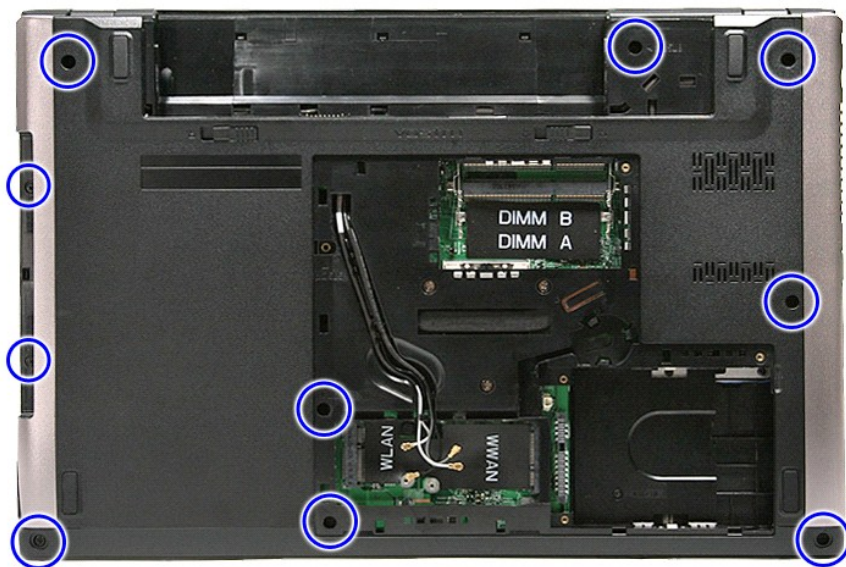
### Rimozione del supporto per i polsi



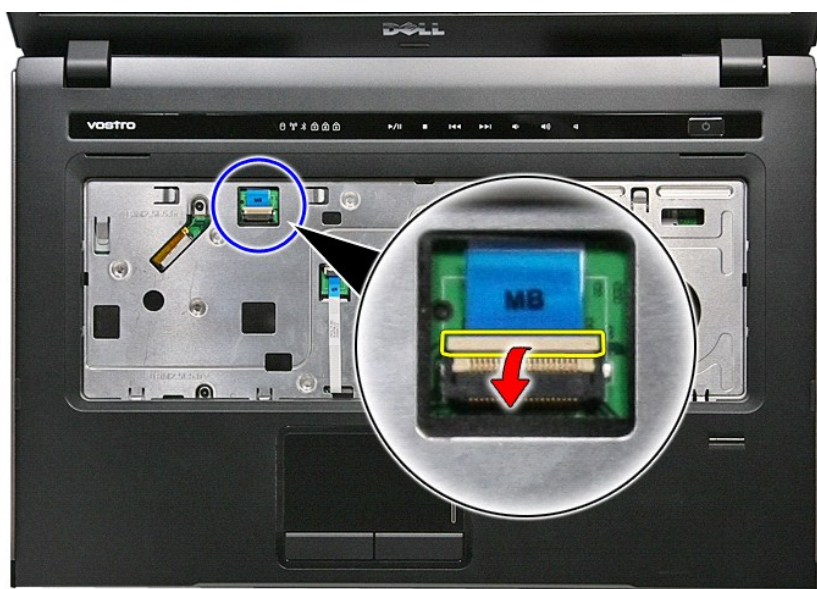
1. Seguire le procedure descritte in [Interventi preliminari sul computer](#).
2. Rimuovere la [batteria](#).
3. Rimuovere il [coperchio della base](#).
4. Rimuovere il [disco rigido](#).
5. Rimuovere l' [unità ottica](#).
6. Rimuovere i piedini in plastica presenti alla base del computer.



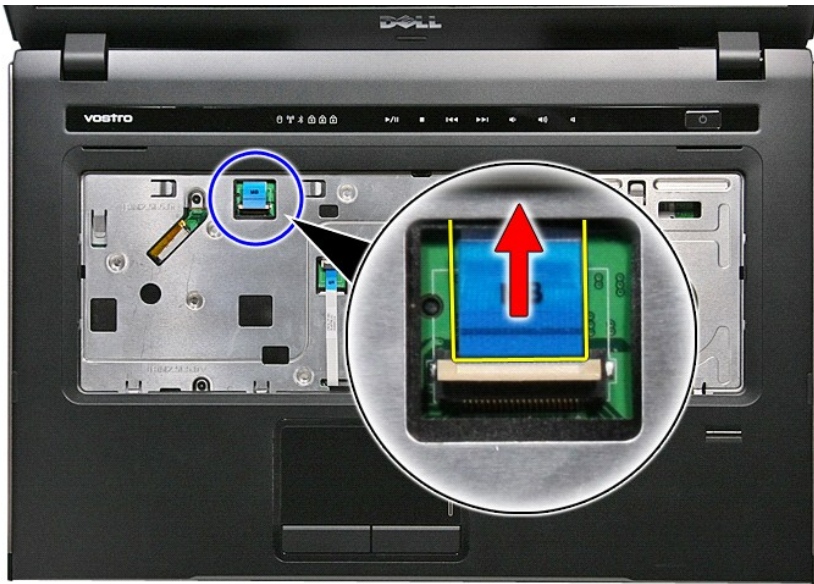
7. Rimuovere dal supporto per i polsi le viti che lo fissano alla base del computer.



8. Capovolgere il computer con il lato destro rivolto verso l'alto.
9. Rimuovere la [tastiera](#).
10. Aprire il fermaglio che fissa il cavo del pulsante multimedia alla scheda di sistema.



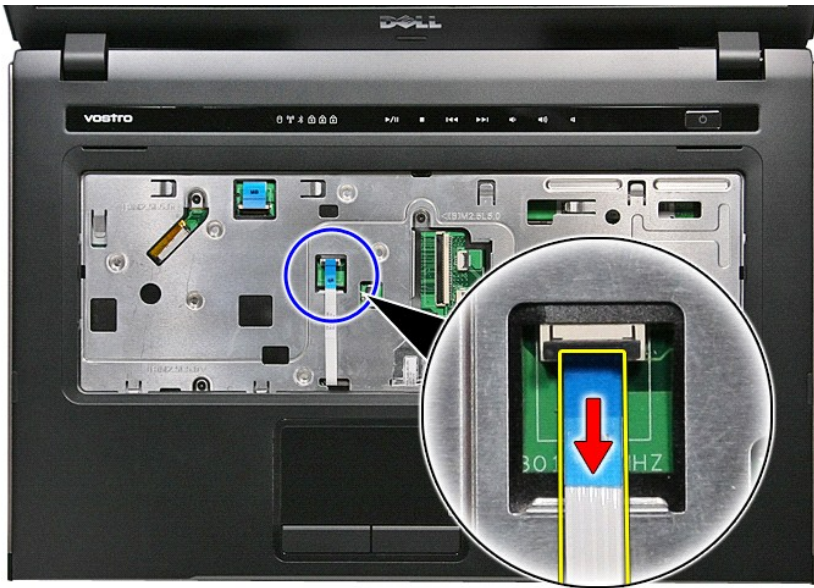
11. Scollegare il cavo del pulsante multimedia dal relativo connettore sulla scheda di sistema.



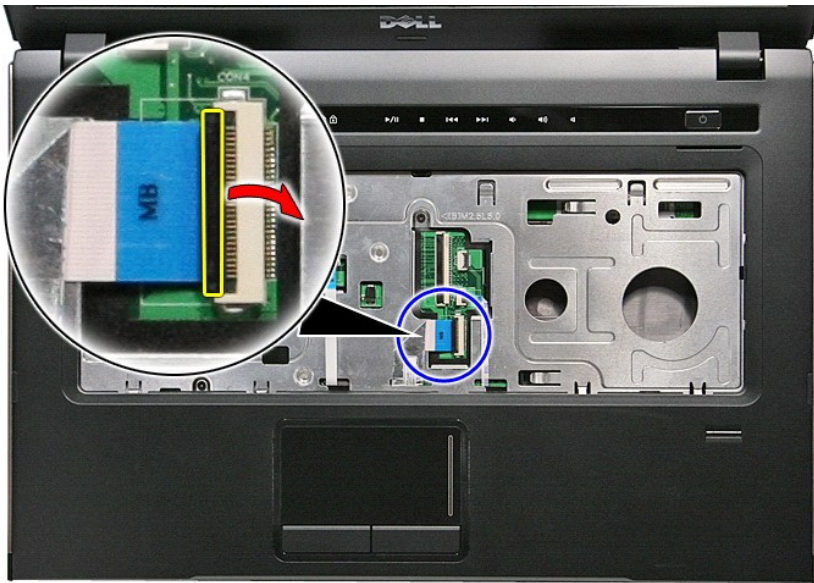
12. Aprire il fermaglio che fissa il cavo del pulsante multimedia alla scheda di sistema.



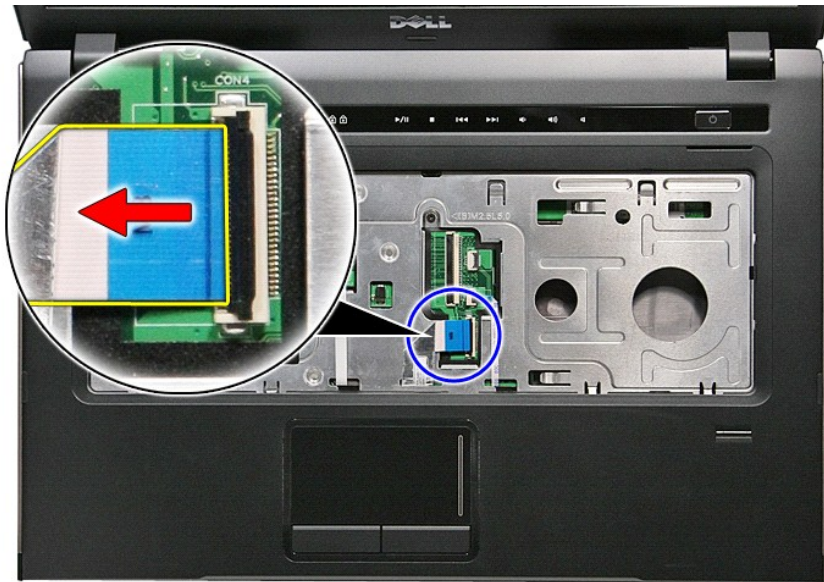
13. Scollegare il cavo del pulsante multimedia dal relativo connettore sulla scheda di sistema.



14. Aprire il fermaglio che fissa il cavo del pulsante multimedia alla scheda di sistema.



15. Scollegare il cavo del pulsante multimedia dal relativo connettore sulla scheda di sistema.



16. Aprire il fermaglio che fissa il cavo del pulsante multimedia alla scheda di sistema.



17. Scollegare il cavo del pulsante multimedia dal relativo connettore sulla scheda di sistema.



18. Rimuovere dal supporto per i polsi le viti che lo fissano alla base del computer.



19. Aprire delicatamente i bordi del supporto per i polsi per liberarlo.



20. Sollevare il supporto per i polsi e rimuoverlo dal computer.



## Riposizionamento del supporto per i polsi

Per riposizionare il supporto per i polsi, eseguire i passaggi sopra riportati nell'ordine inverso.

---

[Torna alla pagina Sommario](#)



[Torna alla pagina Sommario](#)

## Rimozione e riposizionamento dei componenti

Manuale di servizio per Dell™ Vostro™ 3500

- [Batteria](#)
- [Scheda ExpressCard](#)
- [Coperchio della base](#)
- [Disco rigido](#)
- [Pila a bottone](#)
- [Scheda di rete locale senza fili \(WLAN\)](#)
- [Supporto per i polsi](#)
- [Scheda Bluetooth](#)
- [Altoparlante](#)
- [Frontalino dello schermo](#)
- [Fotocamera](#)
- [Dissipatore di calore](#)
- [Piastra di sistema](#)
- [Scheda di memoria](#)
- [Scheda SIM](#)
- [Memoria](#)
- [Unità ottica](#)
- [Scheda di rete estesa senza fili \(WWAN\)](#)
- [Tastiera](#)
- [Scheda audio](#)
- [Scheda del pulsante di accensione](#)
- [Gruppo dello schermo](#)
- [Pannello dello schermo](#)
- [Gabbia scheda ExpressCard](#)
- [Processore](#)
- [Scheda di I/O](#)

---

[Torna alla pagina Sommario](#)

[Torna alla pagina Sommario](#)

## Processore

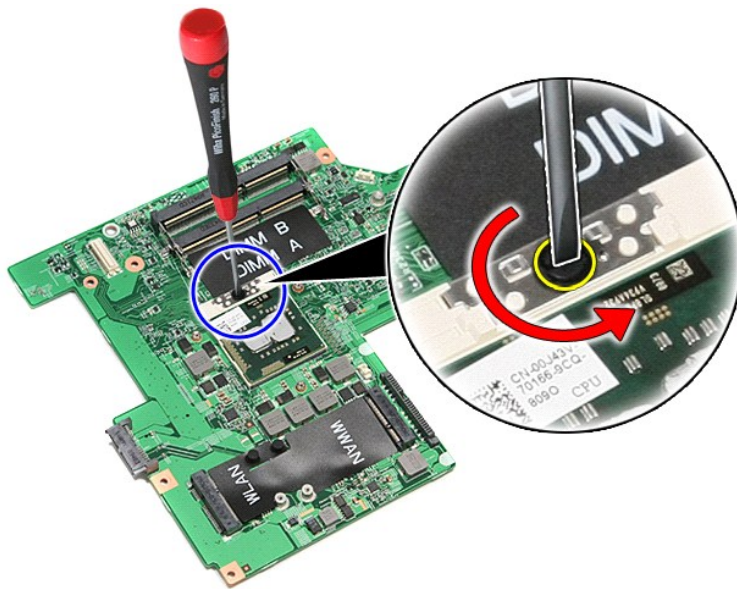
Manuale di servizio per Dell™ Vostro™ 3500

**AVVERTENZA:** prima di effettuare interventi sui componenti interni, leggere le informazioni sulla sicurezza fornite assieme al computer. Per ulteriori informazioni sulle protezioni ottimali, consultare la pagina iniziale Regulatory Compliance (Conformità alle normative) all'indirizzo [www.dell.com/regulatory\\_compliance](http://www.dell.com/regulatory_compliance).

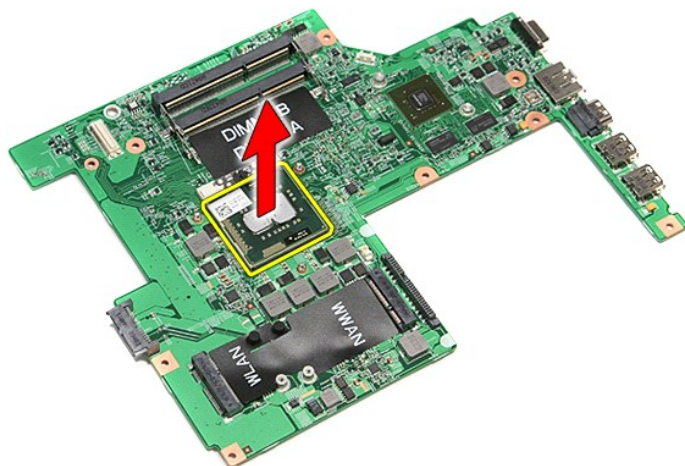
### Rimozione del processore



1. Seguire le procedure descritte in [Interventi preliminari sul computer](#).
2. Rimuovere la [batteria](#).
3. Rimuovere il [coperchio della base](#).
4. Rimuovere il [disco rigido](#).
5. Rimuovere l'[unità ottica](#).
6. Rimuovere la [scheda WLAN \(Rete locale senza fili\)](#).
7. Rimuovere la [scheda WWAN \(Rete estesa senza fili\)](#).
8. Rimuovere la [tastiera](#).
9. Rimuovere il [supporto per i polsi](#).
10. Rimuovere il [gruppo dello schermo](#).
11. Rimuovere la gabbia della scheda [ExpressCard](#).
12. Rimuovere la [scheda di sistema](#).
13. Rimozione del [dissipatore di calore e del gruppo ventola](#).
14. Ruotare la camma della vite in senso antiorario con un cacciavite a lama piatta di piccole dimensioni per liberare il processore dal relativo supporto sulla scheda di sistema.



15. Sollevare la scheda del processore estraendola dalla scheda di sistema.



## Riposizionamento del processore

⚠ **ATTENZIONE:** accertarsi che il blocco della camma sia in posizione completamente aperta prima di inserire il modulo del processore. Un modulo di processore non propriamente posizionato potrebbe causare una connessione intermittente o generare danni al microprocessore e allo zoccolo ZIF.

Per riposizionare il processore, eseguire i passaggi sopra riportati nell'ordine inverso.

---

[Torna alla pagina Sommario](#)

[Torna alla pagina Sommario](#)

## Scheda del pulsante di accensione

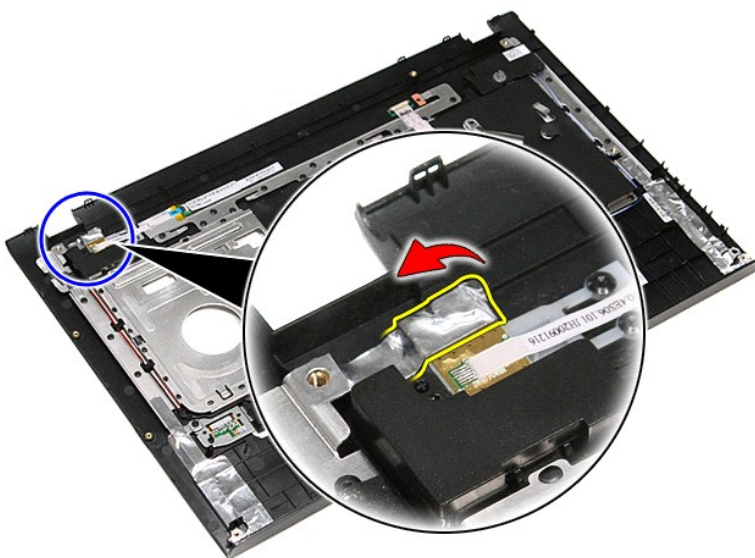
Manuale di servizio per Dell™ Vostro™ 3500

**AVVERTENZA:** prima di effettuare interventi sui componenti interni, leggere le informazioni sulla sicurezza fornite assieme al computer. Per ulteriori informazioni sulle protezioni ottimali, consultare la pagina iniziale Regulatory Compliance (Conformità alle normative) all'indirizzo [www.dell.com/regulatory\\_compliance](http://www.dell.com/regulatory_compliance).

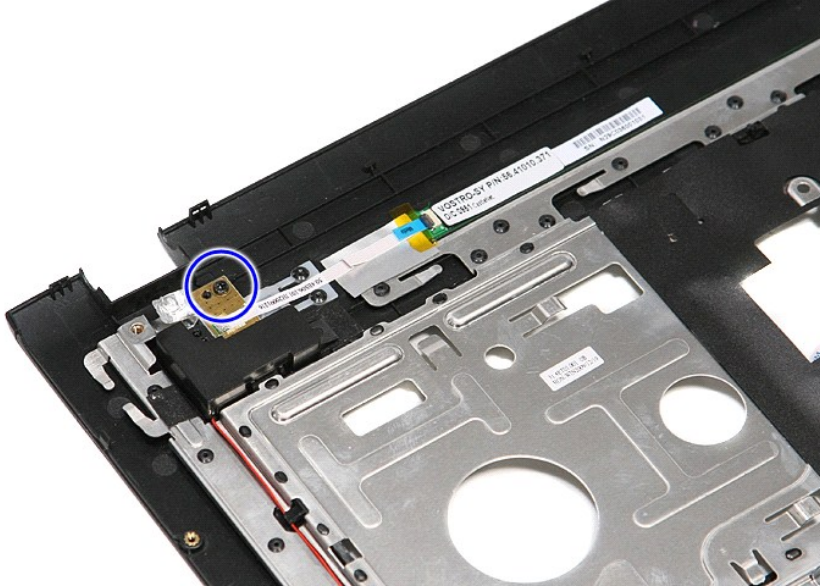
### Rimuovere la scheda del pulsante di accensione



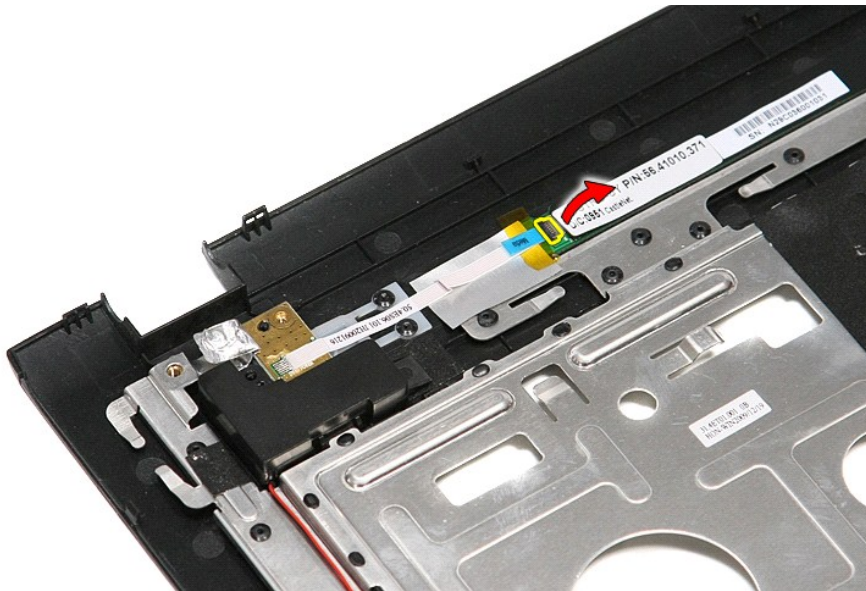
1. Seguire le procedure descritte in [Interventi preliminari sul computer](#).
2. Rimuovere la [batteria](#).
3. Rimuovere il [coperchio della base](#).
4. Rimuovere il [disco rigido](#).
5. Rimuovere l'[unità ottica](#).
6. Rimuovere la [tastiera](#).
7. Rimuovere il [supporto per i polsi](#).
8. Rimuovere il nastro che fissa il cavo del pulsante di accensione alla scheda del pulsante di accensione.



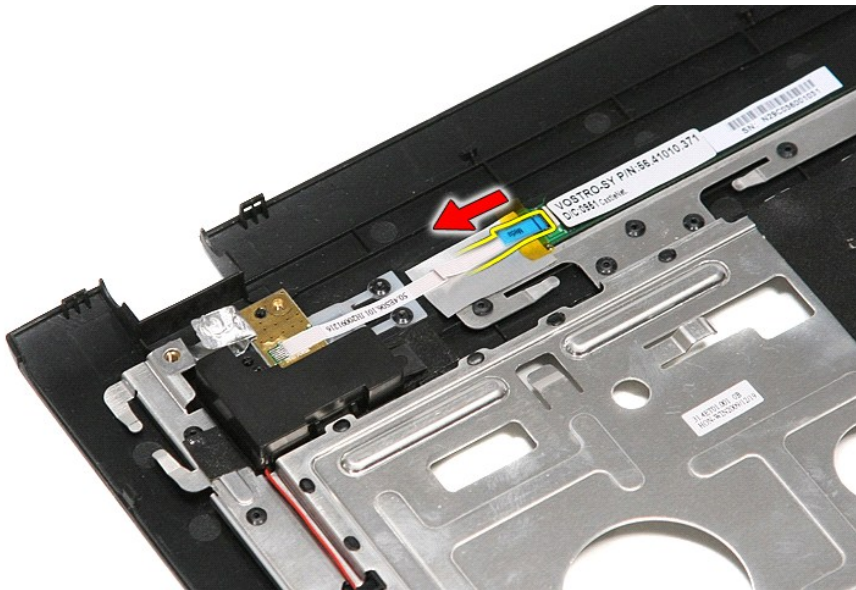
9. Rimuovere la vite che fissa la scheda del pulsante di accensione al supporto per i polsi.



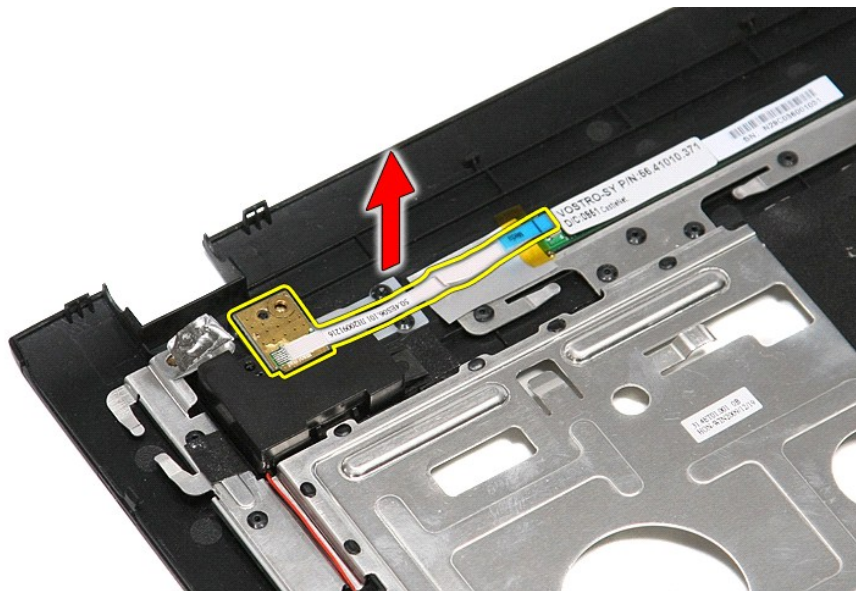
10. Aprire il fermaglio che fissa il cavo del pulsante di accensione alla scheda del pulsante di accensione.



11. Scollegare il cavo del pulsante di accensione dalla scheda del pulsante di accensione.



12. Sollevare la scheda del pulsante di accensione e rimuoverla dal computer.



## Riposizionamento della scheda del pulsante di accensione

Per riposizionare la scheda del pulsante di accensione, eseguire i passaggi sopra riportati nell'ordine inverso.

[Torna alla pagina Sommario](#)

[Torna alla pagina Sommario](#)

## Scheda SIM

Manuale di servizio per Dell™ Vostro™ 3500

**AVVERTENZA:** prima di effettuare interventi sui componenti interni, leggere le informazioni sulla sicurezza fornite assieme al computer. Per ulteriori informazioni sulle protezioni ottimali, consultare la pagina iniziale Regulatory Compliance (Conformità alle normative) all'indirizzo [www.dell.com/regulatory\\_compliance](http://www.dell.com/regulatory_compliance).

---

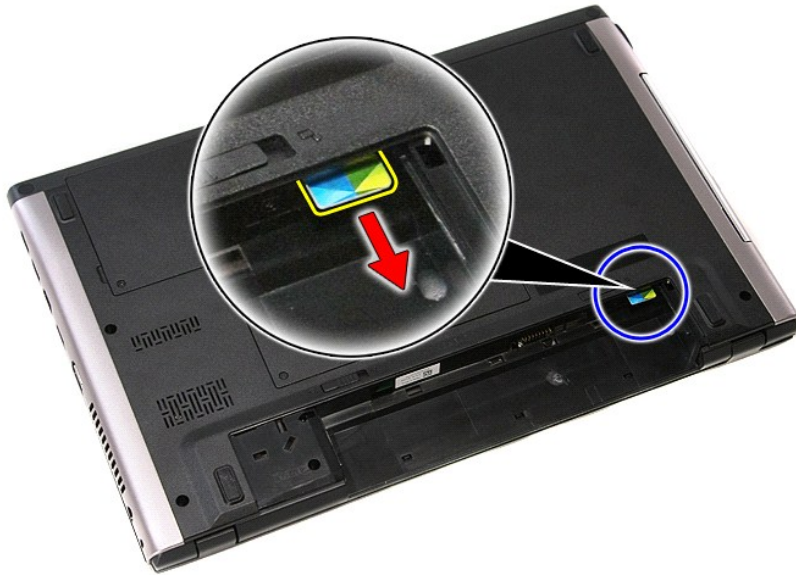
### Rimozione della scheda SIM



1. Seguire le procedure descritte in [Interventi preliminari sul computer](#).
2. Rimuovere la [batteria](#).
3. Premere verso l'interno sulla SIM per sganciarla dal computer.



4. Estrarre la scheda SIM dal computer.



## Riposizionamento della scheda SIM

Per riposizionare la scheda SIM, eseguire i passaggi sopra riportati nell'ordine inverso.

---

[Torna alla pagina Sommario](#)



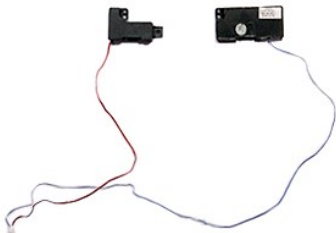
[Torna alla pagina Sommario](#)

## Altoparlante

Manuale di servizio per Dell™ Vostro™ 3500

**⚠ AVVERTENZA:** prima di effettuare interventi sui componenti interni, leggere le informazioni sulla sicurezza fornite assieme al computer. Per ulteriori informazioni sulle protezioni ottimali, consultare la pagina iniziale Regulatory Compliance (Conformità alle normative) all'indirizzo [www.dell.com/regulatory\\_compliance](http://www.dell.com/regulatory_compliance).

### Rimozione dell'altoparlante



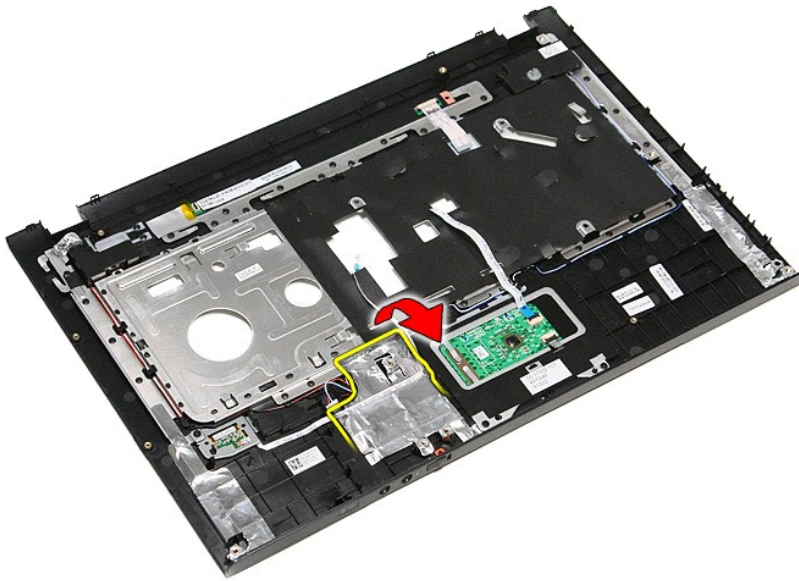
1. Seguire le procedure descritte in [Interventi preliminari sul computer](#).
2. Rimuovere la [batteria](#).
3. Rimuovere il [coperchio della base](#).
4. Rimuovere il [disco rigido](#).
5. Rimuovere l'[unità ottica](#).
6. Rimuovere la [tastiera](#).
7. Rimuovere il [supporto per i polsi](#).
8. Rimuovere il nastro che fissa il cavo dell'altoparlante alla parte anteriore del supporto per i polsi.



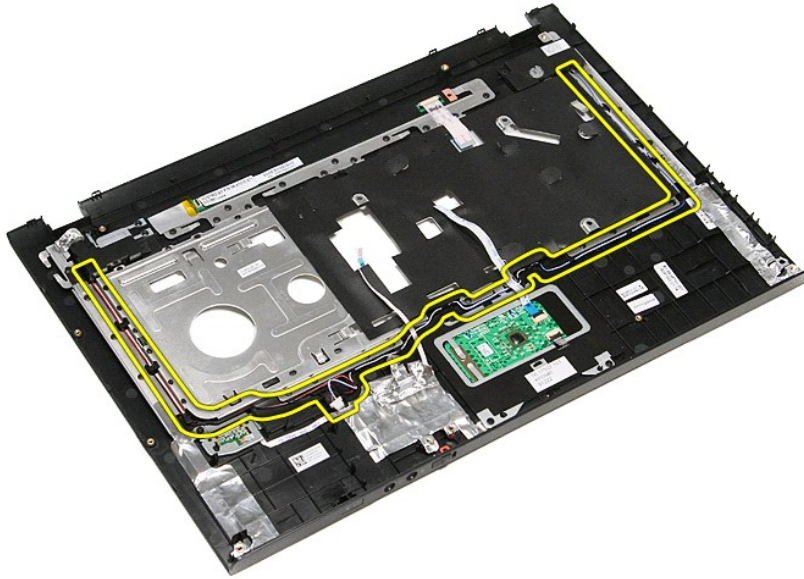
9. Rimuovere i cavi dati del touchpad e del lettore di impronte digitali dall'instradamento sul supporto per i polsi.



10. Rimuovere il nastro che fissa il cavo dell'altoparlante alla parte anteriore del supporto per i polsi.



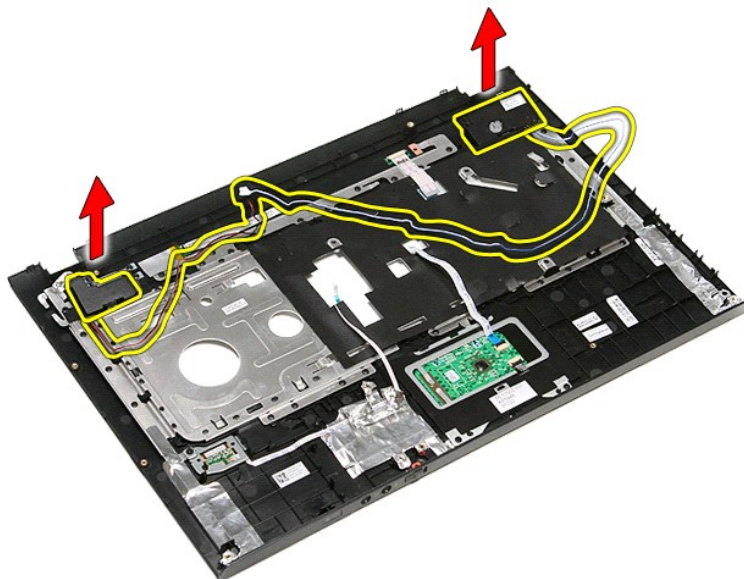
11. Rilasciare i cavi dell'altoparlante dai loro instradamenti sul supporto per i polsi.



12. Rimuovere le viti che fissano gli altoparlanti al supporto per i polsi.



13. Sollevare gli altoparlanti e rimuoverli dal supporto per i polsi.



## Riposizionamento dell'altoparlante

Per riposizionare l'altoparlante, eseguire i passaggi sopra riportati nell'ordine inverso.

---


[Torna alla pagina Sommario](#)

[Torna alla pagina Sommario](#)

## Specifiche

### Manuale di servizio per Dell™ Vostro™ 3500

- [Comunicazioni](#)
- [Processore](#)
- [Scheda ExpressCard](#)
- [Tastiera](#)
- [Informazioni di sistema](#)
- [Batteria](#)
- [Audio](#)
- [Touchpad](#)
- [Adattatore CA](#)
- [Porte e connettori](#)
- [Unità](#)
- [Video](#)
- [Caratteristiche fisiche](#)
- [Caratteristiche ambientali](#)
- [Schermo](#)
- [Memoria](#)

 **N.B.:** le offerte possono variare in base al paese. Per ulteriori informazioni sulla configurazione del computer, fare clic su **Start** → **Guida in linea e supporto tecnico** e selezionare l'opzione che consente di visualizzare le informazioni relative al computer in uso.

Informazioni di sistema	
Chipset	Intel® HM57
Ampiezza del bus della memoria DRAM	64 bit
Flash EPROM	4 MB
Bus PCI-E	PCI Express x16

Processore	
Tipi	Intel Core™ i3 series Intel Core i5 series Intel Core i7 series
Cache L1	32 KB per core
Cache L2	256 KB per core
Cache L3	Fino a 4 MB condivisa

Memoria	
Tipo	SDRAM DDR3
Velocità	1066 MHz o 1333 MHz  <b>N.B.:</b> i processori Intel Core i3/i5/i7 dual-core forniti con il computer supportano moduli di memoria da 1066 MHz e da 1333 MHz. Ad ogni modo, i processori dual core operano solo con moduli di memoria da 1066 MHz.
Connettori	Due slot SODIMM
Capacità dei moduli	1 GB, 2 GB o 4 GB
Memoria minima	1 GB
Memoria massima	8 GB
<b>N.B.:</b> solo i sistemi operativi a 64 bit sono in grado di identificare capacità di memoria maggiori di 4 GB.	

Video	
Tipo	Supporta video discreto e integrato
Controller:	
Integrato	Intel Graphics Media Accelerator HD
Discreto	NVIDIA GeForce 310M
Output	Connettore VGA a 15 piedini

Audio	
Tipo	Codec audio a due canali ad alta definizione (HDA)
Controller	IDT 92HD81
Altoparlanti	Due
Amplificatore dell'altoparlante interno	Canale a 2 W
Controlli del volume	pulsanti di controllo multimediali, menu dei programmi

Comunicazioni	
Modem	supporta solo modem USB esterni (opzionale)
Scheda di rete	Realtek RTL8111TL

Wireless	WLAN (Rete locale senza fili); WWAN (Rete estesa senza fili); WiMAX (Worldwide interoperability for Microwave Access); Bluetooth® wireless
----------	---

<b>Scheda ExpressCard</b>	
<b>N.B.:</b> lo slot della scheda ExpressCard Card NON supporta schede PC Card.	
Connettore ExpressCard	Slot per ExpressCard
Schede supportate	ExpressCard da 34 mm

<b>Porte e connettori</b>	
Audio	Connettore per microfono, connettore per cuffie/altoparlanti stereo
Video	Connettore VGA a 15 piedini Connettore HDMI a 19 piedini
Scheda di rete	Connettore RJ-45
USB	Tre connettori compatibili con USB 2.0; Un connettore compatibile con eSATA/USB 2.0
Lettore di schede di memoria	Lettore schede 8 in 1
Mini-Card	Supporto per schede Mini-Card a metà altezza PCI-E per WLAN; supporto per schede Mini-Card full PCI-E per WWAN; supporto per schede Mini-Card a metà altezza PCI-E 6250 per WiMax

<b>Unità</b>	
Disco rigido	SATA 2 HDD SATA 2 Mobile HDD
Unità ottica	DVD+/-RW Blu-ray

<b>Schermo</b>	
Tipo	Antiriflesso da 15,60 pollici (AG), true life (TL), alta definizione a basso costo (LC), diodo ad emissione luminosa bianca (WLED)
Area attiva (X/Y)	344,232 mm X 193,536 mm
Dimensioni:	
Altezza	209,50 mm
Ampiezza	359,30 mm
Diagonale	396,24 mm
Risoluzione massima	1366 x 768 a 262 colori
Luminosità massima	200 nit
Angolo di funzionamento	Da 0° (chiuso) a 135°
Frequenza di aggiornamento	60 Hz
Angoli di visualizzazione	
Orizzontale	40/40
Verticale	10/30
Passo pixel	0,252 mm

<b>Tastiera</b>	
Numero tasti	Stati Uniti: 86 tasti United Kingdom: 87 keys Brazil: 87 keys Japan: 90 keys
Layout	QWERTY/AZERTY/Kanji

<b>Touchpad</b>	
Area attiva:	
Asse delle X	81,0 mm
Asse delle Y	42,0 mm

<b>Batteria</b>	
Tipo	Con ioni di litio a 4 elementi "smart" (2,6 Ahr); con ioni di litio a 6 elementi "smart" (2,6 Ahr); con ioni di litio a 9 elementi "smart" (2,8 Ahr)
Tempo di carica a computer spento	Circa 4 ore (su una batteria completamente scarica)

Autonomia	La durata della carica della batteria varia a seconda delle condizioni di funzionamento e può diminuire sensibilmente in determinate condizioni di uso intensivo delle risorse di sistema.
Durata	Circa 300 cicli di carica/scarica
<b>Profondità:</b>	
a 4 elementi/ a 6 elementi/ a 9 elementi	57,80 mm
<b>Altezza</b>	
a 4 elementi/ a 6 elementi	20,80 mm
a 9 elementi	40,15 mm
<b>Larghezza</b>	
a 4 elementi/ a 6 elementi/ a 9 elementi	255,60 mm
<b>Peso</b>	
4 celle	250,00 g
6 celle	340,00 g
a 9 elementi	504,50 g
<b>Tensione</b>	
4 celle	14,80 V CC
a 6 elementi/ a 9 elementi	11,10 V CC
<b>Intervallo di temperatura</b>	
di servizio	Da 0 °C a 35 °C
di stoccaggio	-40 °C a 65 °C
Pila a bottone	Pila a bottone al litio CR2032 da 3 V

<b>Adattatore CA</b>	
Tensione di ingresso	100 VAC-240 VAC
Corrente di ingresso (massima)	2,5 A
Frequenza di input	50 Hz-60 Hz
Alimentazione di uscita	90 W o 65 W
<b>Corrente in uscita</b>	
65 W	4,34 A (massima ad impulsi di 4 secondi) 3,34 A (continua)
90 W	5,62 A (massima ad impulsi di 4 secondi) 4,62 A (continua)
<b>Profondità</b>	
65 W	57,80 mm
90 W	70,00 mm
<b>Altezza:</b>	
65 W	28,30 mm
90 W	22,60 mm
<b>Larghezza</b>	
65 W	137,20 mm
90 W	147,00 mm
<b>Intervallo di temperatura</b>	
di servizio	Da 0 °C a 35 °C
di stoccaggio	-40 °C a 65 °C

<b>Caratteristiche fisiche</b>	
Profondità	250,00 mm
Altezza	22,90 mm-31,90 mm con una pila a 6 elementi e in un'area esterna alla batteria
Ampiezza	375,00 mm
Peso	2,30 kg con una pila a 4 elementi e unità multimediali

<b>Caratteristiche ambientali</b>	
<b>Intervallo di temperatura</b>	
di servizio	Da 0 °C a 35 °C
non di esercizio	-40 °C a 65 °C
<b>Umidità relativa (massima)</b>	
di servizio	Da 10 a 90% (senza condensa)

non di esercizio	Da 20 a 95% (senza condensa)
Vibrazione massima	
di servizio	0,66 Grms (2 Hz-600 Hz)
non di esercizio	1,30 Grms (2 Hz-600 Hz)
<b>N.B.:</b> la vibrazione viene misurata utilizzando uno spettro a vibrazione casuale che simula l'ambiente dell'utente.	
Urto massimo:	
di servizio	110 G (2 ms)
non di esercizio	160 G (2 ms)
<b>N.B.:</b> l'urto viene misurato con le testine del disco rigido in posizione di parcheggio e un impulso emisinusoidale di 2 ms.	

---

[Torna alla pagina Sommario](#)



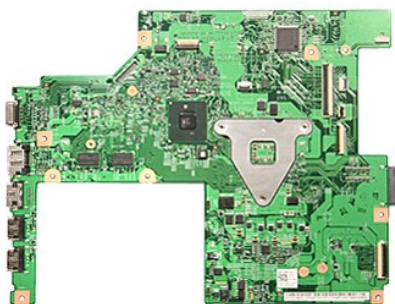
[Torna alla pagina Sommario](#)

## Scheda di sistema

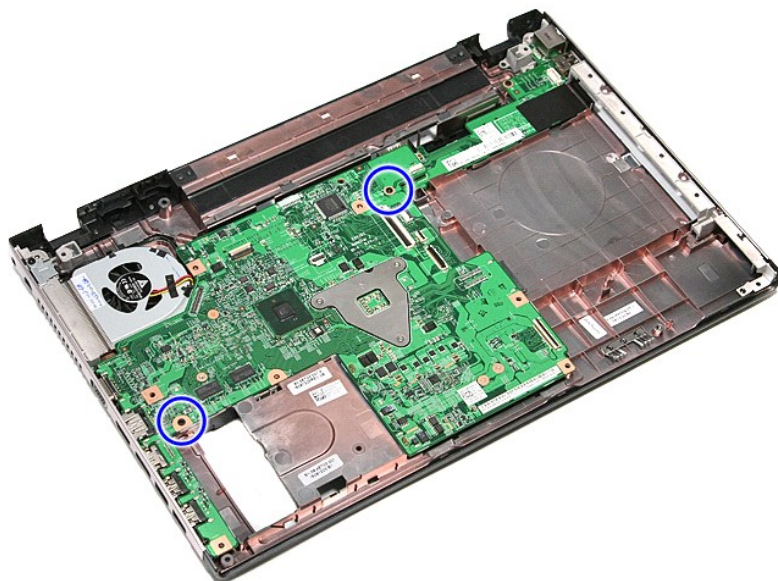
Manuale di servizio per Dell™ Vostro™ 3500

**AVVERTENZA:** prima di effettuare interventi sui componenti interni, leggere le informazioni sulla sicurezza fornite assieme al computer. Per ulteriori informazioni sulle protezioni ottimali, consultare la pagina iniziale Regulatory Compliance (Conformità alle normative) all'indirizzo [www.dell.com/regulatory\\_compliance](http://www.dell.com/regulatory_compliance).

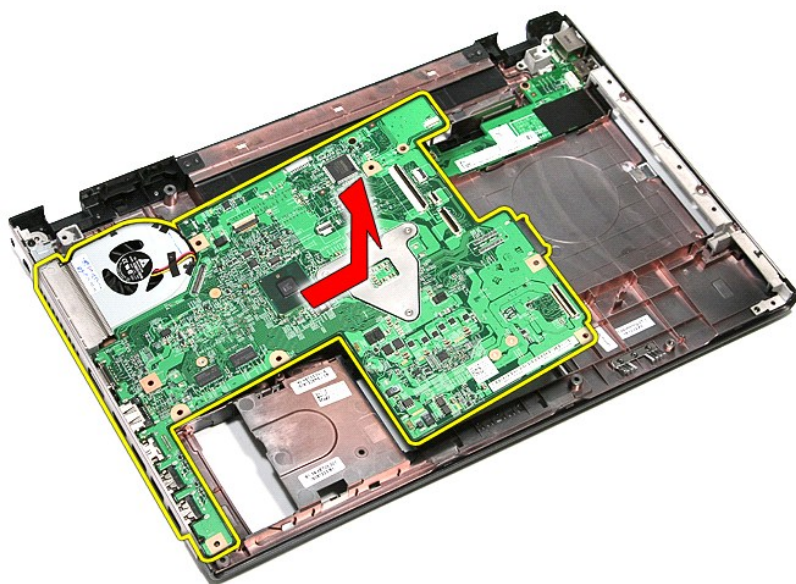
### Rimozione della scheda di sistema



1. Seguire le procedure descritte in [Interventi preliminari sul computer](#).
2. Rimuovere la [batteria](#).
3. Rimuovere il [coperchio della base](#).
4. Rimuovere il [disco rigido](#).
5. Rimuovere l'[unità ottica](#).
6. Rimuovere la [scheda WLAN \(Rete locale senza fili\)](#).
7. Rimuovere la [scheda WWAN \(Rete estesa senza fili\)](#).
8. Rimuovere la [memoria](#).
9. Rimuovere la [tastiera](#).
10. Rimuovere il [supporto per i polsi](#).
11. Rimuovere il [gruppo dello schermo](#).
12. Rimuovere la [gabbia della scheda ExpressCard](#).
13. Rimuovere la [pila a bottone](#).
14. Rimuovere le viti che fissano la scheda di sistema al computer.



15. Sollevare delicatamente la scheda di sistema e rimuoverla dal computer.



## Riposizionamento della scheda di sistema

Per riposizionare la scheda di sistema, eseguire i passaggi sopra riportati nell'ordine inverso.

---

[Torna alla pagina Sommario](#)

[Torna alla pagina Sommario](#)

## Scheda di rete locale senza fili (WLAN)

Manuale di servizio per Dell™ Vostro™ 3500

**AVVERTENZA:** prima di effettuare interventi sui componenti interni, leggere le informazioni sulla sicurezza fornite assieme al computer. Per ulteriori informazioni sulle protezioni ottimali, consultare la pagina iniziale Regulatory Compliance (Conformità alle normative) all'indirizzo [www.dell.com/regulatory\\_compliance](http://www.dell.com/regulatory_compliance).

### Rimozione della scheda WLAN



1. Seguire le procedure descritte in [Interventi preliminari sul computer](#).
2. Rimuovere la [batteria](#).
3. Rimuovere il [coperchio della base](#).
4. Scollegare i cavi dell'antenna dalla scheda WLAN.



5. Rimuovere la vite che fissa la scheda WLAN alla scheda di sistema.



6. Estrarre la scheda WLAN dal relativo connettore sulla scheda di sistema e rimuoverla dal computer.



## Riposizionamento della scheda WLAN

Per riposizionare la scheda WLAN, eseguire i passaggi sopra riportati nell'ordine inverso.

[Torna alla pagina Sommario](#)

# Operazioni preliminari con il computer

Manuale di servizio per Dell™ Vostro™ 3500


- [Operazioni preliminari con il computer](#)
- [Utensili e strumenti consigliati](#)
- [Spegnimento del computer](#)
- [Dopo le operazioni preliminari con il computer](#)


## Prima di effettuare le operazioni preliminari con il computer


Per proteggere il computer da potenziali danni e garantire la propria sicurezza personale, attenersi alle istruzioni di sicurezza riportate di seguito. Se non diversamente indicato, per ogni procedura illustrata in questo documento si presuppone che sussistano le seguenti condizioni:


- 1 sono state eseguite le operazioni descritte in [Operazioni con il computer](#);
- 1 sono state lette le informazioni sulla sicurezza fornite con il computer;
- 1 un componente può essere sostituito o, se acquistato separatamente, installato eseguendo la procedura di rimozione in ordine inverso.


 **AVVERTENZA:** prima di effettuare interventi sui componenti interni, leggere le informazioni sulla sicurezza fornite con il computer. Per ulteriori informazioni sulle protezioni ottimali, consultare la pagina iniziale Regulatory Compliance (Conformità alle normative) all'indirizzo [www.dell.com/regulatory\\_compliance](http://www.dell.com/regulatory_compliance).

 **ATTENZIONE:** molte operazioni di riparazione possono essere eseguite esclusivamente da un tecnico di assistenza certificato. Eseguire solo le procedure di risoluzione dei problemi e le semplici riparazioni autorizzate dalla documentazione del prodotto o effettuate secondo le indicazioni fornite online o telefonicamente dal team di servizio e supporto. La garanzia non copre eventuali danni derivanti da manutenzione effettuata da tecnici non autorizzati da Dell. Leggere e seguire le istruzioni di sicurezza fornite con il prodotto.

 **ATTENZIONE:** per evitare eventuali scariche elettrostatiche, scaricare a terra l'elettricità statica del corpo utilizzando una fascetta da polso per la messa a terra o toccando a intervalli regolari una superficie metallica non verniciata (quale un connettore sul retro del computer).


 **ATTENZIONE:** maneggiare con cura componenti e schede. Non toccare i componenti o i contatti delle schede. Tenere le schede per i bordi o per la staffa metallica di montaggio. Maneggiare un componente, ad esempio un processore, tenendolo per i bordi e non per i piedini.

 **ATTENZIONE:** per scollegare un cavo, tirare il connettore o la linguetta di estrazione, non il cavo stesso. Alcuni cavi dispongono di un connettore con linguette di blocco; se si scollega questo tipo di cavo, premere sulle linguette di blocco prima di scollegare il cavo. Quando si estrae un connettore, tenerlo allineato per evitare che i piedini si pieghino. Inoltre, prima di collegare un cavo, accertarsi che entrambi i connettori siano allineati e orientati in modo corretto.

 **N.B.:** il colore del computer e di alcuni componenti potrebbe apparire diverso da quello mostrato in questo documento.

Per evitare di danneggiare il computer, eseguire i passaggi riportati di seguito prima di effettuare interventi sui componenti interni del computer:

1. assicurarsi che la superficie di lavoro sia piana e pulita per prevenire eventuali graffi al coperchio del computer.
2. spegnere il computer (consultare [Spegnimento del computer](#)).
3. se il computer è connesso a un dispositivo di alloggiamento di espansione, ad esempio la base per supporti multimediali opzionale o la batteria slice, disconnetterlo.


 **ATTENZIONE:** per scollegare un cavo di rete, scollegarlo prima dal computer e successivamente dal dispositivo di rete.

4. Scollegare tutti i cavi di rete dal computer.
5. Scollegare il computer e tutti i dispositivi collegati dalle rispettive prese elettriche.
6. Chiudere lo schermo e capovolgere il computer su una superficie di lavoro piana.

 **ATTENZIONE:** per evitare danni alla scheda di sistema, rimuovere la batteria principale prima di eseguire interventi sul computer.

7. Rimuovere la batteria principale (consultare [Batteria](#)).
8. Raddrizzare il computer.
9. Aprire lo schermo.
10. Premere il pulsante di accensione per mettere a terra la scheda di sistema.

 **ATTENZIONE:** per evitare scosse elettriche, scollegare sempre il computer dalla presa elettrica prima di aprire lo schermo.

 **ATTENZIONE:** prima di toccare qualsiasi componente interno del computer, scaricare l'elettricità statica dal corpo toccando una superficie metallica non verniciata, ad esempio il retro del computer. Durante il lavoro, toccare a intervalli regolari una superficie metallica non verniciata per scaricare l'eventuale elettricità statica, che potrebbe danneggiare i componenti interni.

11. Rimuovere le eventuali schede ExpressCard o schede Smart dai relativi slot.
12. Rimuovere il disco rigido (consultare [Disco rigido](#)).

## Utensili e strumenti consigliati

Per eseguire le procedure descritte in questo documento potrebbe essere necessario utilizzare i seguenti utensili e strumenti:


- 1 Cacciavite piccolo a lama piatta
- 1 Cacciavite a stella n.0
- 1 Cacciavite a stella n.1
- 1 Graffietto piccolo in plastica
- 1 CD del programma per l'aggiornamento Flash BIOS

## Spegnimento del computer

 **ATTENZIONE:** per evitare di perdere i dati, salvare e chiudere tutti i file aperti e uscire da tutti i programmi aperti prima di spegnere il computer.

1. Arrestare il sistema operativo:

**I In Windows Vista®:**

Fare clic su **Start** , quindi fare clic sulla freccia nell'angolo inferiore destro del menu **Start** come mostrato di seguito e scegliere **Arresta il sistema**.



**I In Windows® XP:**

Fare clic su **Start** → **Spegnere il computer** → **Arresta il sistema**.

Al termine della procedura di arresto del sistema operativo, il computer si spegne.

2. Assicurarsi che il computer e gli eventuali dispositivi collegati siano spenti. Se il computer e i dispositivi collegati non si sono spenti automaticamente al termine della procedura di arresto del sistema operativo, tenere premuto il pulsante di accensione per circa 6 secondi per spegnerli.

---

## Dopo gli interventi sui componenti interni del computer

Una volta completate le procedure di riposizionamento, accertarsi di aver collegato tutti i dispositivi esterni, le schede e i cavi prima di accendere il computer.

**⚠ ATTENZIONE:** per evitare di danneggiare il computer, utilizzare soltanto la batteria progettata per questo specifico computer Dell. Non utilizzare batterie progettate per altri computer Dell.

1. Collegare eventuali dispositivi esterni, ad esempio un replicatore di porte, un battery slice o una base per supporti multimediali e rimontare tutte le eventuali schede, ad esempio una scheda ExpressCard.

**⚠ ATTENZIONE:** per collegare un cavo di rete, inserirlo prima nel dispositivo di rete, quindi collegarlo al computer.

2. Collegare al computer tutti i cavi telefonici o di rete.
3. Riposizionare la [batteria](#).
4. Collegare il computer e tutti i dispositivi alle rispettive prese elettriche.
5. Accendere il computer.

---

[Torna alla pagina Sommario](#)

[Torna alla pagina Sommario](#)

## Scheda di rete estesa senza fili (WWAN)

Manuale di servizio per Dell™ Vostro™ 3500

**AVVERTENZA:** prima di effettuare interventi sui componenti interni, leggere le informazioni sulla sicurezza fornite assieme al computer. Per ulteriori informazioni sulle protezioni ottimali, consultare la pagina iniziale Regulatory Compliance (Conformità alle normative) all'indirizzo [www.dell.com/regulatory\\_compliance](http://www.dell.com/regulatory_compliance).

### Rimozione della s WWAN



1. Seguire le procedure descritte in [Interventi preliminari sul computer](#).
2. Rimuovere la [batteria](#).
3. Rimuovere il [coperchio della base](#).
4. Scollegare i cavi dell'antenna dalla scheda WWAN.



5. Rimuovere la vite che fissa la scheda WWAN alla scheda di sistema.



6. Estrarre la scheda WWAN dal relativo connettore sulla scheda di sistema e rimuoverla dal computer.



## Riposizionamento della scheda WWAN

Per riposizionare la scheda WWAN, eseguire i passaggi sopra riportati nell'ordine inverso.

[Torna alla pagina Sommario](#)